

Statistischer Vierteljahresbericht

4. Quartal

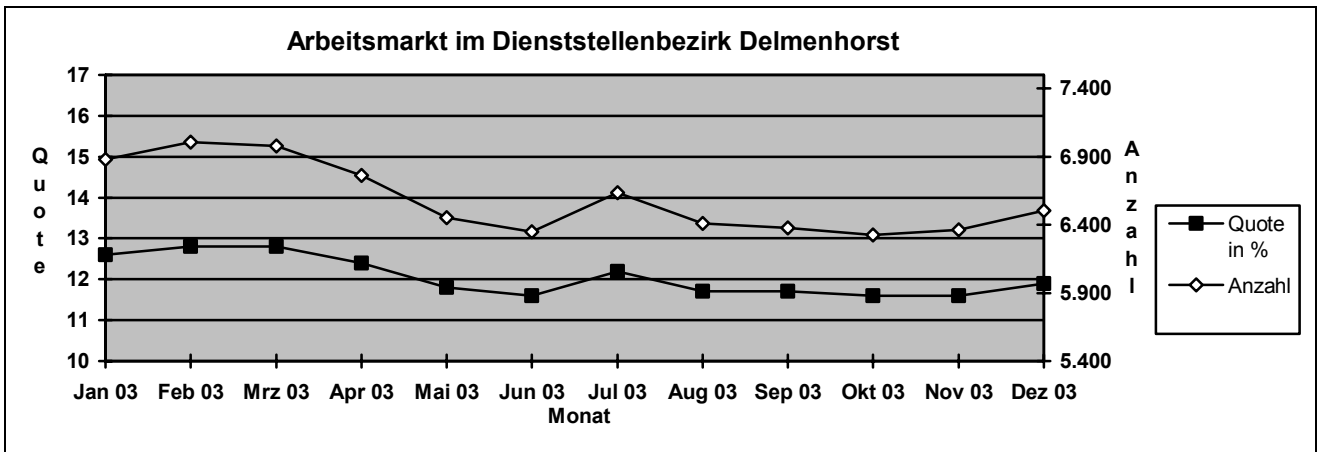
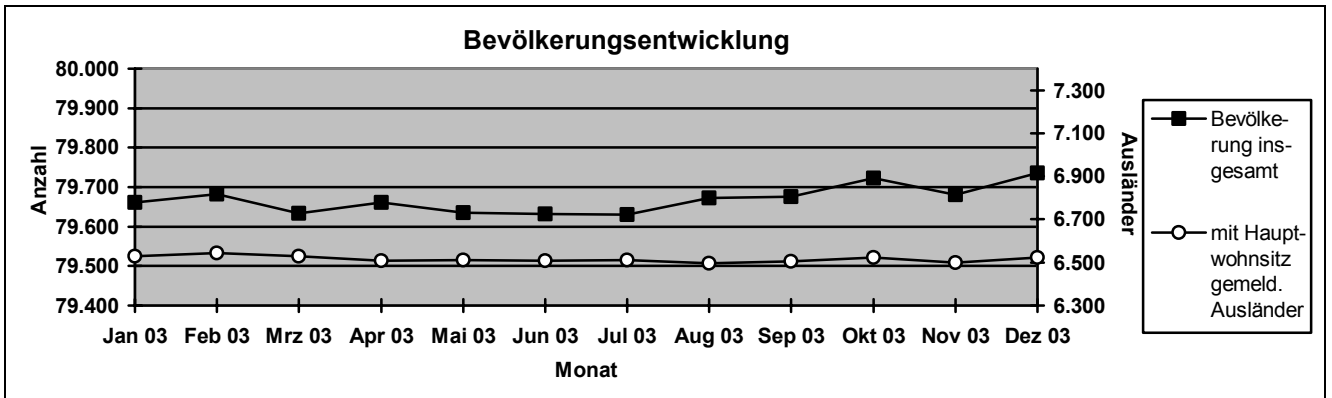
2003

Stadt Delmenhorst
Der Oberbürgermeister

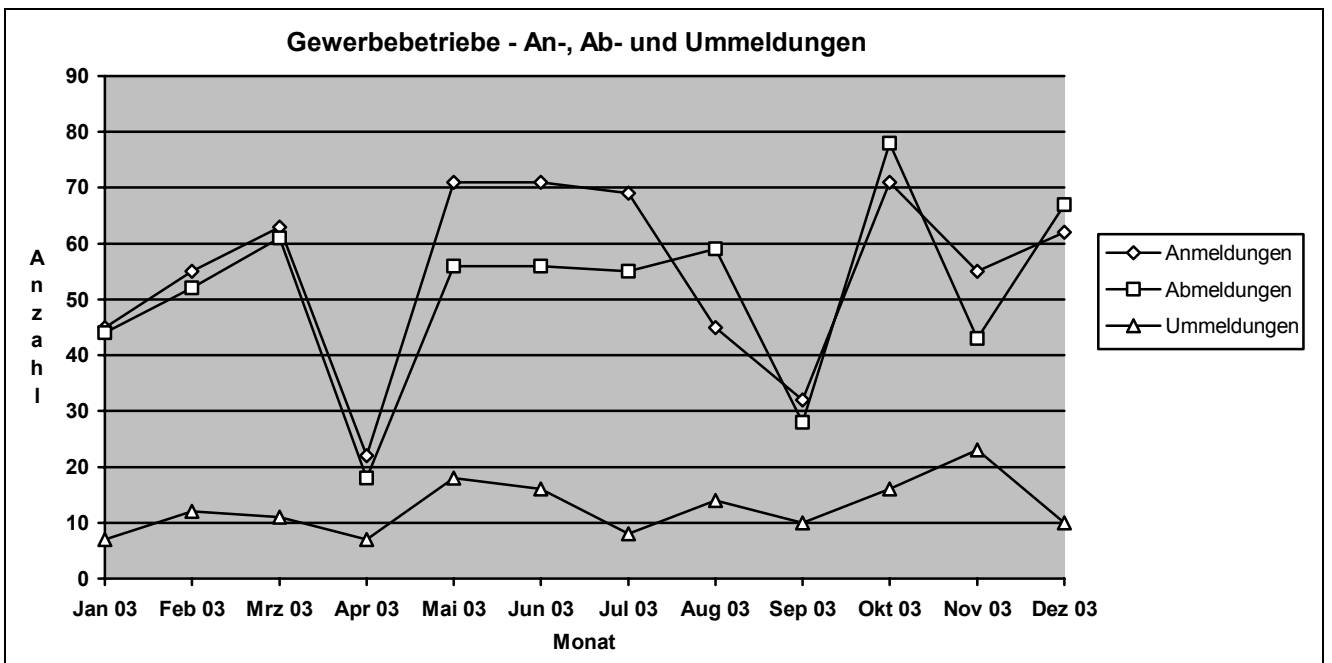
Stabsstelle Stadtentwicklung
und Statistik

8. Jahrgang

Statistischer Vierteljahresbericht



Hinweis: Der Dienststellenbezirk Delmenhorst besteht aus der Stadt Delmenhorst und der Gemeinde Ganderkesee



Statistischer Vierteljahresbericht

Tabelle 1: Anzahl der Betriebe nach Betriebsgrößen (Merkmal: Sozialversicherungspflichtig Beschäftigte am Arbeitsort)

Betriebe mit...	0 oder 1 Beschäftigte		2 – 9 Beschäftigte		10 – 49 Beschäftigte		50 – 249 Beschäftigte		250 und mehr Besch.		Betriebe insgesamt	Sozialvers. Besch. insgesamt am Arbeitsort (31.12.2002)	Sozialvers. Besch. pro Betrieb
	Anzahl	%	Anzahl	%	Anzahl	%	Anzahl	%	Anzahl	%			
Landkreise und kreisfreie Städte													
Braunschweig, Stadt	6.812	61,7	2.843	25,8	1.034	9,4	296	2,7	53	0,5	11.038	108.770	9,9
Salzgitter, Stadt	1.989	58,9	986	29,2	287	8,5	93	2,8	20	0,6	3.375	48.201	14,3
Wolfsburg, Stadt	2.088	57,0	1.072	29,3	396	10,8	89	2,4	19	0,5	3.664	91.110	24,9
Hannover (Region)	35.768	65,5	13.186	24,2	4.333	7,9	1.054	1,9	239	0,4	54.580	432.963	7,9
Emden, Stadt	1.292	61,2	543	25,7	206	9,8	61	2,9	9	0,4	2.111	27.264	12,9
Oldenburg, Stadt	5.291	64,8	1.899	23,3	729	8,9	221	2,7	27	0,3	8.167	65.977	8,1
Osnabrück, Stadt	4.898	60,8	2.079	25,8	819	10,2	223	2,8	42	0,5	8.061	82.766	10,3
Wilhelmshaven, Stadt	2.075	61,2	907	26,7	320	9,4	77	2,3	12	0,4	3.391	26.506	7,8
Delmenhorst, Stadt	2.089	65,6	788	24,8	233	7,3	64	2,0	9	0,3	3.183	19.270	6,1
Ammerland	3.684	65,2	1.416	25,1	456	8,1	80	1,4	11	0,2	5.647	30.865	5,5
Aurich	6.095	69,3	1.975	22,4	585	6,6	132	1,5	11	0,1	8.798	39.354	4,5
Cloppenburg	4.346	63,1	1.774	25,8	635	9,2	114	1,7	17	0,2	6.886	40.440	5,9
Emsland	7.785	61,5	3.312	26,2	1.262	10,0	257	2,0	39	0,3	12.655	89.993	7,1
Friesland	3.076	65,7	1.217	26,0	314	6,7	67	1,4	11	0,2	4.685	24.588	5,2
Grafschaft Bentheim	3.523	62,6	1.460	25,9	518	9,2	111	2,0	15	0,3	5.627	34.580	6,1
Leer	4.511	65,4	1.737	25,2	547	7,9	99	1,4	8	0,1	6.902	32.978	4,8
Oldenburg	3.894	67,1	1.388	23,9	438	7,5	74	1,3	9	0,2	5.803	26.392	4,5
Osnabrück	9.002	62,5	3.811	26,5	1.283	8,9	257	1,8	48	0,3	14.401	93.924	6,5
Vechta	4.036	62,1	1.630	25,1	687	10,6	129	2,0	19	0,3	6.501	45.896	7,1
Wesermarsch	2.305	62,6	992	27,0	313	8,5	55	1,5	15	0,4	3.680	24.864	6,8
Wittmund	2.369	72,6	663	20,3	199	6,1	28	0,9	5	0,2	3.264	10.905	3,3
Weser-Ems	70.271	64,0	27.591	25,1	9.544	8,7	2.049	1,9	307	0,3	109.762	716.562	6,5
Niedersachsen	224.066	64,0	88.887	25,4	29.557	8,4	6.338	1,8	1.053	0,3	349.901	2.387.488	6,8

Quelle: Niedersächsisches Landesamt für Statistik

Delmenhorst aktuell

Betriebsgrößen in Delmenhorst im Vergleich

Im Hinblick auf die Anzahl der Betriebe nach Betriebsgrößen (Tabelle 1) fallen zunächst, bei der Betrachtung der Betriebe mit 0 oder 1 Beschäftigten, kaum große Unterschiede zwischen den kreisfreien Städten Niedersachsens auf der einen, und den Landkreisen auf der anderen Seite auf. Hier wie dort gibt es Gebietskörperschaften mit einem sehr hohen Anteil eher kleiner Betriebe (z. B. Delmenhorst, Hannover, Oldenburg, Aurich und Wittmund), sowie Gebietskörperschaften mit niedrigen Anteilen kleiner Betriebe (z. B. Salzgitter, Wolfsburg und das Emsland).

Relevanter sind da schon die Zahlen bzw. Anteile an großen Betrieben mit 250 und mehr Beschäftigten. Hier lässt sich in der Tabelle ein klares Stadt- Land-Gefälle ablesen. Gerade in industriell geprägten Städten wie Salzgitter oder Wolfsburg ist der Anteil von Betrieben mit vielen Beschäftigten höher als z. B. in der Dienstleistungsmetropole Oldenburg oder in den meisten, noch eher landwirtschaftlich geprägten Landkreisen mit wenig Großbetrieben.

Diese Zahlen schlagen sich dann auch in der letzten Spalte von Tabelle 1, wo die durchschnittliche Anzahl von Sozialversicherungspflichtig Beschäftigten pro Betrieb aufgelistet ist, deutlich nieder. Die durchschnittlichen Betriebsbelegschaften sind in den kreisfreien Städten deutlich höher als in den Landkreisen.

Im letzten Statistischen Vierteljahresbericht wurde ausgeführt, dass Delmenhorst in den letzten Jahren einem starken Wandel vom verarbeitenden Gewerbe hin zur Dienstleistung unterworfen war. Dieser Wandel schlägt sich auch in dieser Statistik nieder. Hätte Delmenhorst noch die großen Industriebetriebe, wie die Nordwolle und die Jute mit ihren Zulieferern, dann würde es vermutlich ähnlich hohe Beschäftigtenzahlen pro Betrieb aufweisen, wie Salzgitter und Wolfsburg. Doch so bildet Delmenhorst mit 6,1 Beschäftigten pro Betrieb das Schlusslicht unter allen kreisfreien Städten Niedersachsens, selbst einige Landkreise haben höhere Beschäftigtenzahlen pro Betrieb vorzuweisen, z. B. das Emsland mit seinen Werften.

Statistischer Vierteljahresbericht

Es stellt sich die Frage, wie die niedrige Zahl für Delmenhorst zu beurteilen ist. Eine niedrige Zahl in diesem Bereich deutet zunächst einmal auf einen hohen Anteil kleinerer Dienstleistungsbetriebe hin, welcher sich wie bereits erwähnt in Delmenhorst in den letzten Jahren verstärkt herauskristallisiert hat. Somit kann eine Struktur mit vielen kleineren Betrieben und wenigen großen Betrieben, welche zugleich auch eine breitere Palette an Branchen aufweisen dürfte als z. B. die Autostadt Wolfsburg, auch durchaus Vorteile haben, sie dürfte z. B. krisenresistenter sein.

Aber auch die Nachteile liegen auf der Hand: große Betriebe wie VW sind in der Lage, sich an ihren Standorten in den Bereichen Standortmarketing, Imagebildung u. ä. in viel stärkerem Maße zu engagieren, als dies viele kleinere Betriebe vermögen. In Delmenhorst ist es schwierig, ähnliche Projekte und Prozesse zu beginnen, weil hier die großen Geldgeber aus der privaten Wirtschaft weitgehend fehlen. Darum sollte Delmenhorst, so gut es den Wegfall der großen Industrien in der Vergangenheit auch durch Dienstleistungen kompensiert hat, ebenso bestrebt sein, in seinem Stadtgebiet größere Betriebe bzw. Betriebe, welche für die Zukunft auf deutliches Wachstum setzen, anzusiedeln.

1 Geographische Angaben

Stadtgebiet - Lage im Raum

Geographische Lage.....	53° 3' nördlicher Breite 8° 37' östlicher Länge
Höchster Punkt.....	25,2 m / Flur „Lange Wand“ an der Wildeshauser Str.
Niedrigster Punkt.....	1,0 m / Ochtum im Ortsteil Hasbergen
Gesamtfläche des Stadtgebietes.....	6.235,333 ha
Ausdehnung des Stadtgebietes.....	Diagonale: rd. 14 km

2 Bevölkerung

2.1 Bevölkerung mit Haupt- und Nebenwohnsitz nach Geschlecht und Staatsangehörigkeit

Bevölkerung	Okt 2003	Nov 2003	Dez 2003	Dez 2002	Veränderung
Bevölkerung insgesamt	79.722	79.681	79.736	79.742	- 6
dar. Hauptwohnsitz	absolut 77.064	absolut 77.018	absolut 77.074	absolut 77.167	- 93
	in % 96,7%	in % 96,7%	in % 96,7%	in % 96,8%	- 0,1%
dar. Nebenwohnsitz	absolut 2.658	absolut 2.663	absolut 2.662	absolut 2.575	+ 87
	in % 3,3%	in % 3,4%	in % 3,3%	in % 3,2%	+ 0,1%
dav. männlich	39.105	39.084	39.127	39.126	+ 1
dav. weiblich	40.617	40.597	40.609	40.616	- 7
mit Hauptwohnsitz gemeld. Deutsche	70.540	70.519	70.552	70.645	- 93
mit Hauptwohnsitz gemeld. Ausländer	6.524	6.499	6.522	6.522	0

Quelle: Einwohnermeldeamt

2.2 Bevölkerung nach Familienstand inkl. Nebenwohnsitz

Familienstand	Okt 2003	Nov 2003	Dez 2003	Dez 2002	Veränderung
Bevölkerung insgesamt	79.722	79.681	79.736	79.742	- 6
ledig absolut	30.330	30.317	30.352	30.230	+ 122
in %	38,1%	38,1%	38,1%	37,9%	+ 0,2%
dar. bis 18 Jahre	15.760	15.708	15.770	15.829	- 59
über 18 Jahre	14.570	14.609	14.582	14.401	+ 181
verheiratet absolut	38.578	38.551	38.573	38.841	- 268
in %	48,4%	48,4%	48,4%	48,7%	- 0,3%
verwitwet absolut	5.640	5.628	5.633	5.651	- 18
in %	7,1%	7,1%	7,1%	7,1%	0
geschieden absolut	5.152	5.163	5.156	5.005	+ 151
in %	6,5%	6,5%	6,5%	6,3%	+ 0,2%

Quelle: Einwohnermeldeamt

Statistischer Vierteljahresbericht

3 Soziales

3.1 Laufende Hilfe zum Lebensunterhalt, Pflege, Blindengeld außerhalb von Einrichtungen

	Juli 2003	Aug 2003	Sept 2003	3. Qrt. 2003 ¹	3. Qrt. 2002	Veränderung
Fälle	3.146	3.153	3.210	9.509	9.662	- 153
Personen	6.594	6.655	6.716	19.965	20.002	- 37
Leistung/Person	333,80€	323,67€	352,67€	1.010,14€	1.055,84	- 45,70€
Leistung/Fall	699,64€	683,64€	738,39€	2.121,67€	2.185,74	- 64,07€

Quelle: Amt für soziale Dienste

4 Sport, Freizeit

4.1 Hallen- und Freibadbesucher

Bad	Okt 2003	Nov 2003	Dez 2003	4. Qrt. 2003	4. Qrt. 2002	Veränderung
Freibad	-	-	-	-	-	-
Hallenbad	29.559	28.276	20.413	78.848	83.810	4.962
Summe	29.559	28.276	20.413	78.848	83.810	4.962

Quelle: Delfina Delmenhorst

Während der Sommersaison kann das Frei- und Hallenbad kombiniert und ohne Zeitbegrenzung genutzt werden. Die gesonderte Erfassung der Freibadgäste erfolgt nur, wenn der überdachte Teil des Bades an besonders warmen Tagen geschlossen wird.

5 Wirtschaft

5.1 Arbeitsmarktdaten der Stadt Delmenhorst und des Dienststellenbezirks Delmenhorst ²

Arbeitsmarkt	Okt 2003	Nov 2003	Dez 2003	Dez 2002	Veränderung
Arbeitslosenquote in % in der Stadt Delmenhorst	12,9%	13,1%	13,3%	13,1%	+ 0,2%
Anzahl	5.048	5.110	5.188	5.164	+ 24
Arbeitslosenquote in % im Dienststellenbez. Delmenhorst	11,6%	11,6%	11,9%	11,8%	+ 0,1%
Bestand am Ende des Monats	6.326	6.361	6.504	6.449	+ 55
Gemeldete Stellen, Bestand am Ende des Monats	325	290	289	278	+ 11

Quelle: Arbeitsamt Oldenburg

¹ Die Zahlen der Fälle und Personen sind für das Quartalsergebnis aus den jeweils letzten 3 Monaten addiert worden um überhaupt eine statist. Größe zu erhalten. In der Realität handelt es sich jedoch um einen deutlich kleineren Personenkreis, da die große Mehrheit der Betroffenen mehr als einen Monat lang entsprechende Hilfe bezieht.

² Die Zahlen beziehen sich auf den Dienststellenbezirk Delmenhorst, der aus der Stadt Delmenhorst und der Gemeinde Ganderkesee besteht.

5.2 Gewerbebetriebe - Anmeldungen, Abmeldungen, Ummeldungen

Gewerbebetriebe	Okt 2003	Nov 2003	Dez 2003	4. Qrt. 2003	4. Qrt. 2002	Veränderung
Bestand am 1. des Monats	4.901	4.894	4.906	4.901	4.936	- 35
Anmeldungen	71	55	62	188	170	+ 18
Abmeldungen	78	43	67	188	186	+ 2
Ummeldungen	16	23	10	49	37	+ 12

Quelle: Ordnungsamt

5.3 Sozialversicherungspflichtig Beschäftigte nach Wirtschaftsabteilungen ³

Wirtschaftsbereiche	4. Qrt. 2001	1. Qrt. 2002	2. Qrt. 2002	2. Qrt. 2001	Veränderung
Land- und Forstwirtschaft	73	76	89	96	- 7
Produzierendes Gewerbe: Bergbau, Verarbeitendes Gewerbe, Energie-u. Wasserversorgung, Baugewerbe	5.374	5.272	5.245	5.446	- 201
Handel, Gastgewerbe, Verkehr, Nachrichten:					
Handel	4.084	3.991	4.023	3.969	+ 54
Gastgewerbe	359	372	372	317	+ 55
Verkehr, Nachrichten	713	699	713	694	+ 19
Sonstige Dienstleistungen:					
Kredit, Versicherungen	455	449	436	465	- 29
Grundst., Wohnungswesen	2.606	2.574	2.602	2.515	+ 87
Öffentl. Verwaltung	1.855	1.869	1.870	1.829	+ 41
Öffentl. und private Dienstleistungen	4.059	4.088	4.004	3.662	+ 342
Ohne Angabe	-	1	1	3	
Summe	19.578	19.391	19.355	18.996	+ 359
davon weiblich	10.470	10.356	10.356	10.114	+ 242

Quelle: Niedersächsisches Landesamt für Statistik, Hannover

5.4 Verarbeitendes Gewerbe einschl. Bergbau ohne Baugewerbe ab 20 Beschäftigte einschl. Handwerk

Verarbeitendes Gewerbe	Juli 2003	Aug 2003	Sept 2003	Sept 2002	Veränderung
Betriebe insgesamt	41	41	41	44	- 3
Vorleistungsgüter u. Energieproduzenten	12	12	12	17	- 5
Investitionsgüterproduzenten	12	12	12	11	+ 1
Gebrauchsgüterproduzenten	-	-	-	-	-
Verbrauchsgüterproduzenten	17	17	17	16	+ 1
Tätige Personen gesamt	3.126	3.124	3.120	3.173	- 53
darunter Arbeiter	2.042	2.045	2.045	2.131	- 86
Arbeitsstunden in 1.000	396	367	398	280	+ 118
Bruttolöhne in 1.000 €	4.808	5.215	4.850	4.512	+ 338
Bruttogehälter in 1.000 €	3.319	3.831	3.120	3.082	+ 38
Bruttolöhne u. -gehälter insgesamt in €	8.127	9.046	7.970	7.594	+ 376
Umsatz o. U-Steuer gesamt in 1.000 €	67.918	65.898	67.310	72.807	- 5.497
Umsatz o. U-Steuer in 1.000, Ausland €	18.189	18.568	16.929	16.596	+ 333

Quelle: Stadt Hannover nach Unterlagen des Niedersächsischen Landesamtes für Statistik, Hannover

³ Seit 04/99 einschließlich der sozialversicherungspflichtigen geringfügig Beschäftigten

Statistischer Vierteljahresbericht

5.5 Preisindex für die Lebenshaltung aller privaten Haushalte in Niedersachsen, 2000 = 100

Index, Indexgruppe	Juli 2003	Aug 2003	Sept 2003	Sept 2002	Veränderung
Nahrungsmittel und alkoholfreie Getränke	106,6	105,5	106,1	107,3	- 1,2
Alkoholische Getränke und Tabakwaren	112,5	112,5	112,5	114,2	- 1,7
Bekleidung, Schuhe	97,4	96,3	98,6	100,3	- 1,7
Wohnung, Wasser, Strom, Gas u.a. Brennstoffe	104,1	104,3	104,3	116,3	- 12,0
Einrichtungsgegenstände (Möbel), Apparate, Geräte u. Ausrüstungen f. d. Haushalt sowie deren Instandhaltung	102,5	102,5	102,5	104,6	- 2,1
Gesundheitspflege	104,3	104,4	104,4	114,4	- 10,0
Verkehr	106,8	107,3	107,0	121,8	- 14,8
Nachrichtenübermittlung	96,1	96,0	97,4	82,4	+ 15,0
Freizeit, Unterhaltung, Kultur	102,0	103,2	102,0	107,1	- 5,1
Bildungswesen	106,1	104,3	104,3	154,8	- 50,5
Beherbergungs- und Gaststätdienstleistungen	107,5	107,4	104,1	110,7	- 6,6
And. Waren u. Dienstleistungen (Körperpflege, persönl. Gebrauchsgegenstände, Versicherungsleistungen, Gebühren u. ä.)	106,3	106,6	107,1	110,7	- 3,6
Gesamtindex	104,5	104,5	104,5	112,0	- 7,5

Quelle: Niedersächsisches Landesamt für Statistik, Hannover

6. Verkehr

6.1 Straßenverkehrsunfälle

Straßenverkehrsunfälle	April 2003	Mai 2003	Juni 2003	2.Qrt. 2003	2.Qrt. 2002	Veränderung
Verkehrsunfälle insgesamt	29	37	39	105	110	- 5
dar. mit Personenschaden	24	33	32	89	91	- 2
Getötete	0	0	0	0	0	0
Verletzte gesamt	28	40	42	110	115	- 5
dar. Schwerverletzte	0	0	3	3	8	- 5
dar. Leichtverletzte	28	40	39	107	106	+ 1

Quelle: Niedersächsisches Landesamt für Statistik, Hannover

Zeichenerklärung und allgemeine Hinweise

- keine Angaben vorhanden

. Zahlen sind (noch) nicht bekannt oder Zahlen unterliegen der Geheimhaltung oder es ist nicht sinnvoll, hier Angaben zu machen

Anfragen und Hinweise

Stabsstelle Stadtentwicklung und Statistik, Lange Str. 128, 27749 Delmenhorst

Tel.: 04221 / 99-2892, Fax: 04221 / 99-1196