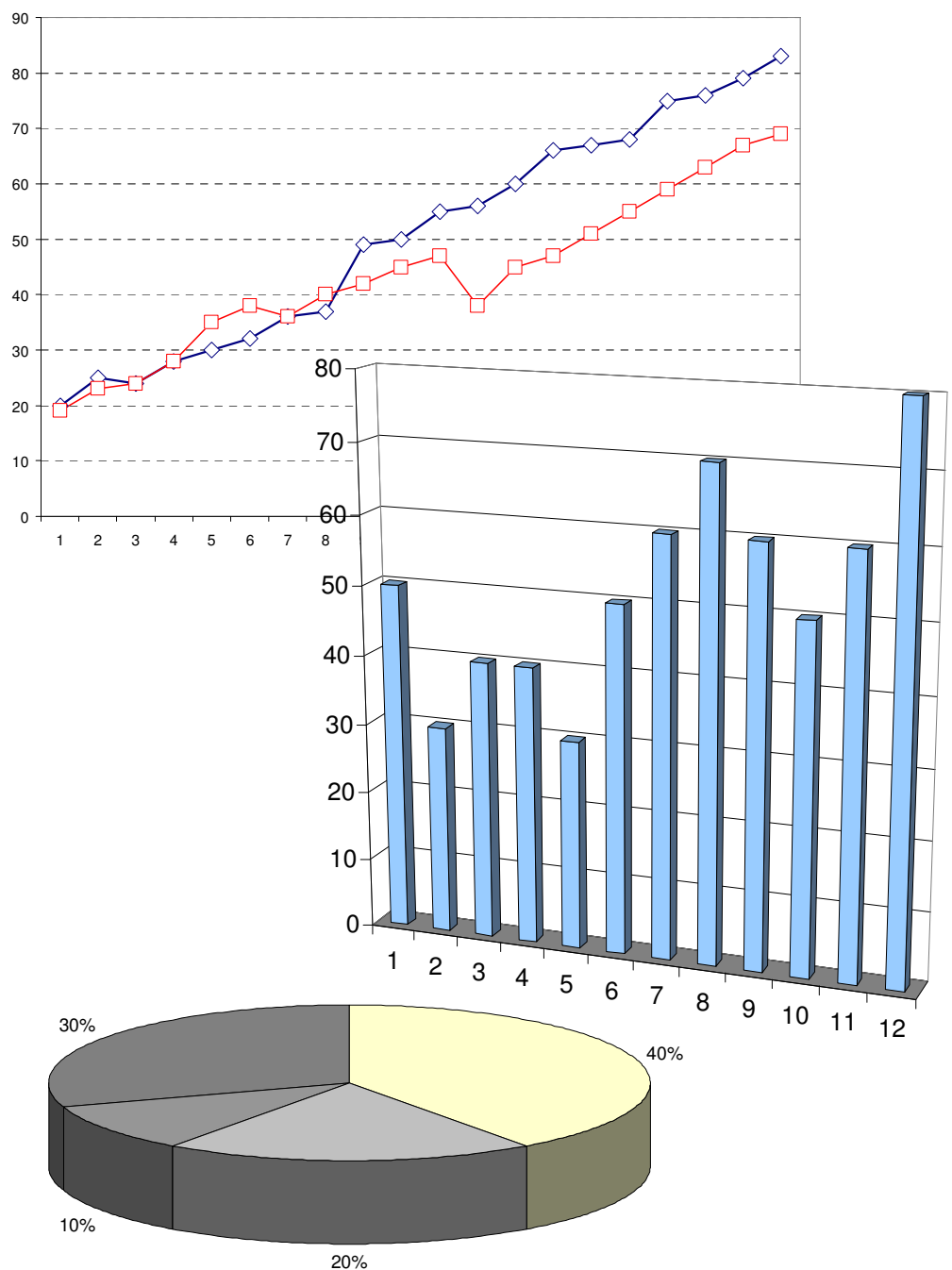
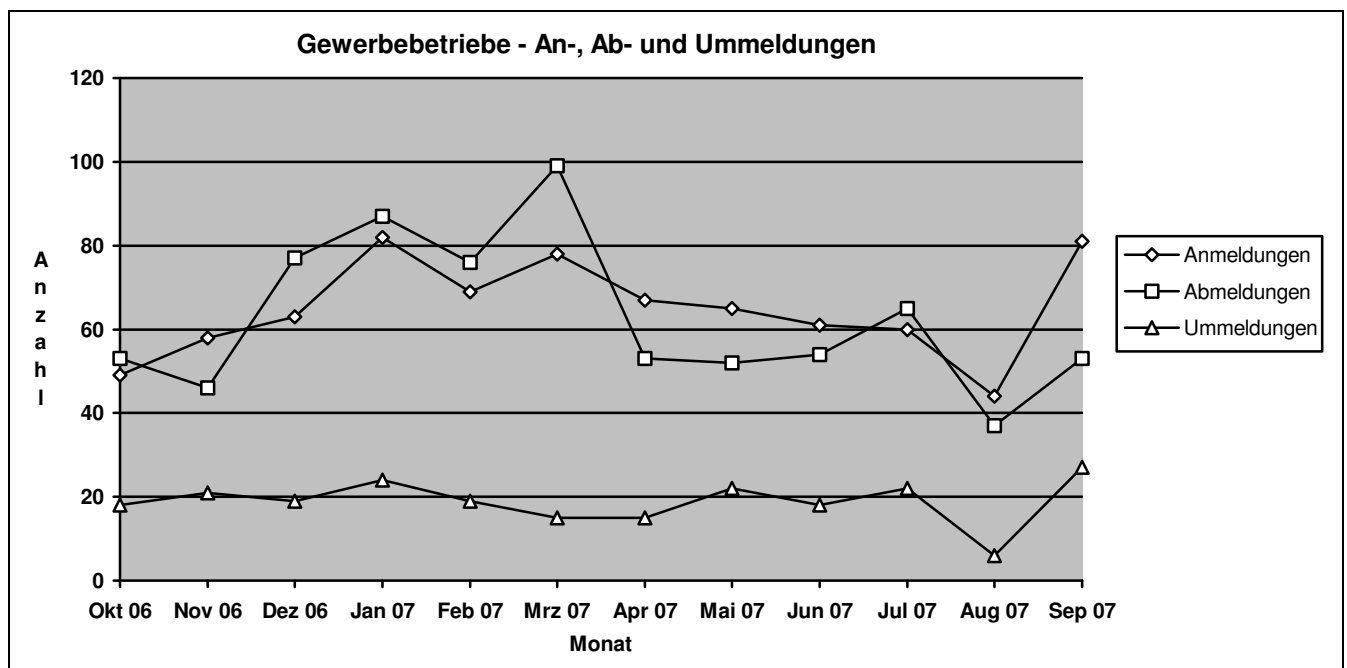
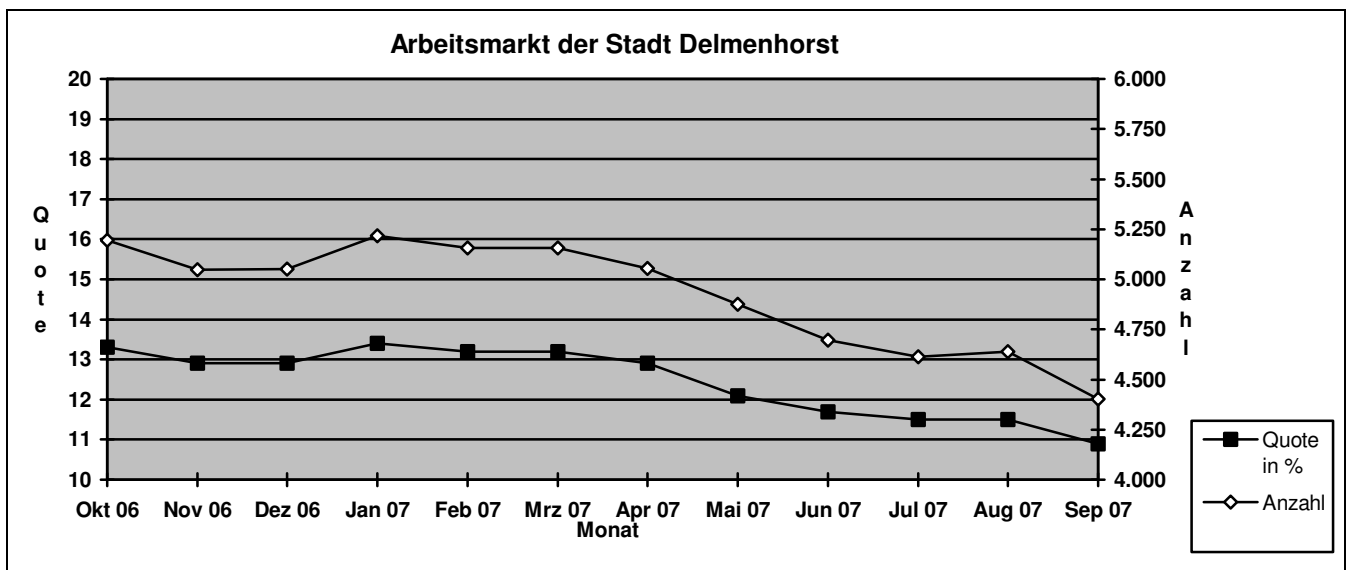
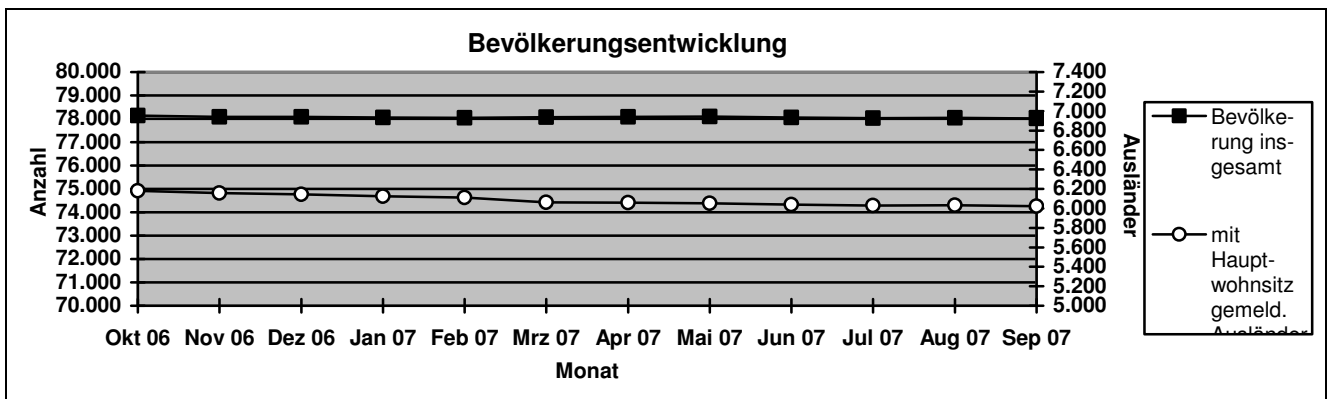


# Stadt Delmenhorst in Zahlen

## Statistischer Vierteljahresbericht – Drittes Quartal 2007





**Tabelle 1: Entwicklung der Arbeitslosenquoten jeweils zum 30. Juni eines Jahres**

<b>Merkmal</b>	<b>1997</b>	<b>1998</b>	<b>1999</b>	<b>2000</b>	<b>2001</b>	<b>2002</b>	<b>2003</b>	<b>2004</b>	<b>2005</b>	<b>2006</b>	<b>2007</b>
<b>Stadt/ Landkreis</b>											
<b>Braunschweig, Stadt</b>	14,7	13,9	12,5	11,5	11,5	12,4	12,8	12,4	13,2	11,9	10,0
<b>Salzgitter, Stadt</b>	17,3	15,8	14,2	13,1	12,8	12,4	12,7	13,1	14,3	14,4	11,3
<b>Wolfsburg, Stadt</b>	17,6	15,4	12,4	10,4	9,2	9	8,6	8,5	10,8	10,3	8,6
<b>Hannover, Stadt</b>	-	-	-	-	-	-	-	-	-	-	-
<b>Emden, Stadt</b>	17,9	15,5	14,1	13,5	12,3	12,3	13,3	13,4	14,2	15,5	12,1
<b>Oldenburg, Stadt</b>	14	13,2	13,1	11,3	11,2	11,7	11,7	12,1	13,5	12,2	10,6
<b>Osnabrück, Stadt</b>	13,3	12,2	11,8	10,1	10,3	10,9	10,9	11	12,7	10,5	8,9
<b>Wilhelmshaven, Stadt</b>	19,4	19,8	17,9	14,6	13,1	14,1	14,3	14,6	18,0	15,1	13,2
<b>Delmenhorst, Stadt</b>	14,8	14,9	14	12,7	12,8	13,5	13,9	13,8	18,1	15,6	11,7
<b>Ammerland</b>	10,5	9,8	9,5	8,4	8,7	8,8	9	8,8	7,8	7,1	7,2
<b>Aurich</b>	13,5	12,3	11,3	11,4	10,9	10,6	11,3	11,9	12,2	11,4	9,6
<b>Cloppenburg</b>	11,4	10,6	9,2	7,1	7,4	7,3	7,4	7,2	8,2	7,1	6,8
<b>Emsland</b>	11,7	11,2	9,9	8,6	8	8,2	8,1	8,2	8,5	7,7	5,6
<b>Friesland</b>	13,5	12,6	11,2	9,9	9,4	10,1	10,4	10,3	11,0	10,4	7,7
<b>Grafschaft Bentheim</b>	11,3	9,9	8,6	7,2	7,8	8,3	8,6	8,5	9,1	8,3	5,7
<b>Leer</b>	14,1	12	11,8	11	10,6	11,2	12,7	12,6	13,4	10,6	9,1
<b>Oldenburg</b>	9,8	9,3	8,8	8	8	8,3	8,4	8,7	8,5	7,1	6,4
<b>Osnabrück</b>	9,3	7,9	7,4	6,2	6,5	7,3	7,3	7,3	8,1	7,6	5,3
<b>Vechta</b>	8,3	7,2	7	5,6	5,8	5,6	5,7	5,7	5,9	5,4	4,6
<b>Wesermarsch</b>	13,1	12,2	11,2	9,6	9,3	9,5	9,3	9,7	9,9	9,8	8,6
<b>Wittmund</b>	12,7	11,2	10,5	9	9,5	9,8	10,6	10,3	12,0	10,4	9,0
<b>Weser-Ems</b>	-	-	-	-	-	-	-	-	-	-	-
<b>Niedersachsen</b>	11,0	10,4	9,7	8,6	8,7	9,0	9,2	9,1	11,3	10,2	8,5

Quelle: Bundesagentur für Arbeit

# Delmenhorst aktuell

## **Die Entwicklung der Arbeitslosenquoten verlief in den letzten zehn Jahren sehr unterschiedlich.**

Tabelle 1 zeigt die Entwicklung der Arbeitslosenquoten in den letzten zehn Jahren für die unterschiedlichen Gebietskörperschaften. Da sich die Quoten im Verlauf eines Kalenderjahres stark verändern, wurde zur besseren Vergleichbarkeit immer der 30. Juni eines Jahres als Stichtag gewählt.

Wenn man die Entwicklung der Arbeitslosenquoten in den letzten zehn Jahre betrachtet, kann man diese Zeit in ca. drei große Zeitabschnitte unterteilen. In den Jahren 1997 bis einschließlich 2000 haben wir es in allen aufgeführten Gebietskörperschaften mit einem fast durchgängigen Absinken der Arbeitslosenquoten zu tun. Nach der Jahrtausendwende und dem abrupten Niedergang des Neuen Marktes kam es dann in den Jahren 2001 bis 2004 wieder zu einem, wenn auch eher leichten Anstieg der Arbeitslosenquoten, welche sich zwischen 2002 und 2004 entweder auf hohem Niveau einpendelten oder sogar noch weiter stiegen.

Anfang 2005 kamen dann die "Hartz IV"- Reformen, in deren Zuge sich die Arbeitslosenquoten deutlich erhöhten, da nun auch ein Großteil der bisherigen erwerbsfähigen Sozialhilfeempfänger den Arbeitslosen statistisch zugeordnet wurde. Somit wurden 2005 sehr hohe Werte erreicht. Seither sinken die Arbeitslosenquoten sehr stark - auch deutlich stärker als in den Jahren 1997 bis 2000. Grund für dieses Absinken ist nun ein relativ stabiler Wirtschaftsaufschwung, welcher allerdings laut den Wirtschaftsprognosen seinen (vorläufigen) Höhepunkt bereits erreicht hat.

Was bei genauerer Betrachtung der Gebietskörperschaften auffällt, sind die im Durchschnitt deutlich niedrigeren Arbeitslosenquoten in den Landkreisen gegenüber den Städten.

Insbesondere die Stadtumland- Landkreise Oldenburg und Osnabrück mit ihren "Speckgürteln" haben die letzten Jahre durchgängig die niedrigsten Quoten im Weser-Ems-

Bereich vorzuweisen. Nur Vechta und neuerdings auch die Grafschaft Bentheim sowie das Emsland weisen ähnlich geringe Quoten auf.

Auch in Delmenhorst ging die Arbeitslosenquote zwischen 1997 und 2000 zurück, um dann bis 2003 wieder anzusteigen und 2004 zu stagnieren. Mit Einführung der "Hartz-IV"-Reformen schnellte die Quote in Delmenhorst dann (auch niedersachsenweit) auf einen absoluten Höchststand von 18,1 Prozent. Dieses lag an der auch im interkommunalen Vergleich sehr hohen Zahl an erwerbsfähigen Sozialhilfeempfängern in Delmenhorst, welche von nun an in die Arbeitslosenstatistiken einfluss.

In den letzten Jahren ist dann die Arbeitslosenquote in Delmenhorst sehr stark zurückgegangen. Wies man 2005, kurz nach den "Hartz IV"- Reformen, noch die höchste Quote auf, so konnte man bis 2007 binnen zwei Jahren die Quote um mehr als ein Drittel auf nunmehr 11,7 Prozent senken. Städte wie Emden oder Wilhelmshaven konnten da nicht mithalten und haben aktuell höhere Quoten vorzuweisen als Delmenhorst.

Insgesamt betrachtet lag Delmenhorst bei der Höhe der Arbeitslosenquote bei den niedersächsischen Städten vor zehn Jahren im Mittelfeld. Heute nähert man sich diesem wieder an, nachdem man in den ersten "00er Jahren" regelmäßig die höchsten Arbeitslosenquoten in Niedersachsen aufwies.

## 1 Geographische Angaben

### Stadtgebiet - Lage im Raum

Geographische Lage.....	53° 3' nördlicher Breite 8° 37' östlicher Länge
Höchster Punkt.....	25,2 m / Flur „Lange Wand“ an der Wildeshauser Straße
Niedrigster Punkt.....	1,0 m / Ochtum im Ortsteil Hasbergen
Gesamtfläche des Stadtgebietes.....	6.235,333 ha
Ausdehnung des Stadtgebietes.....	Diagonale: rd. 14 km

## 2 Bevölkerung

### 2.1 Bevölkerung mit Haupt- und Nebenwohnsitz nach Geschlecht und Staatsangehörigkeit

Bevölkerung	Juli 2007	Aug 2007	Sept 2007	Sept 2006	Veränderung
<b>Bevölkerung insgesamt</b>	78.032	78.039	78.010	78.209	- 199
<b>dar. Hauptwohnsitz</b>	<b>absolut</b> 76.329	76.324	76.290	76.543	- 253
	<b>in %</b> 97,8 %	97,8 %	97,8%	97,9%	- 0,1%
<b>dar. Nebenwohnsitz</b>	<b>absolut</b> 1.703	1.715	1.720	1.666	+ 54
	<b>in %</b> 2,2 %	2,2 %	2,2%	2,1%	+ 0,1%
<b>dav. männlich</b>	38.353	38.368	38.336	38.381	- 45
<b>dav. weiblich</b>	39.679	39.671	39.674	39.828	- 154
<b>mit Hauptwohnsitz gemeld. Deutsche</b>	70.300	70.291	70.269	70.330	- 61
<b>mit Hauptwohnsitz gemeld. Ausländer</b>	6.029	6.033	6.021	6.213	- 192

Quelle: Fachdienst Bürgerservice

### 2.2 Bevölkerung nach Familienstand inkl. Nebenwohnsitz

Familienstand	Juli 2007	Aug 2007	Sept 2007	Sept 2006	Veränderung
<b>Bevölkerung insgesamt</b>	78.032	78.039	78.010	78.209	- 199
<b>ledig absolut</b>	29.582	29.557	29.511	29.606	- 95
<b>in %</b>	38,0 %	37,9 %	37,8%	37,9 %	- 0,1%
<b>dar. bis 18 Jahre</b>	13.965	13.856	13.830	14.134	- 304
<b>über 18 Jahre</b>	15.617	15.701	15.681	15.472	+ 209
<b>verheiratet absolut</b>	37.150	37.190	37.231	37.386	- 155
<b>in %</b>	47,6 %	47,7 %	47,7%	47,8 %	- 0,1%
<b>verwitwet absolut</b>	5.583	5.583	5.561	5.598	- 37
<b>in %</b>	7,2 %	7,2 %	7,1%	7,2 %	- 0,1%
<b>geschieden absolut</b>	5.677	5.667	5.665	5.580	+ 85
<b>in %</b>	7,3 %	7,3 %	7,3%	7,1 %	+ 0,2%

Quelle: Fachdienst Bürgerservice

### 3 Soziales

#### 3.1 Bedarfsgemeinschaften und Leistungsempfänger nach SGB II<sup>1</sup>

	Juli 2007	Aug 2007	Sept 2007	Sept 2006	Veränderung
<b>Zahl der Bedarfsgemeinschaften</b>	5.562	5.490	5.394	5.970	- 576
<b>Leistungsempfänger nach SGB II</b>	11.716	11.544	11.354	11.848	- 494
<b>davon: Empfänger von Arbeitslosengeld II</b>	8.199	8.067	7.913	8.378	- 465
<b>Empfänger von Sozialgeld</b>	3.517	3.477	3.441	3.470	- 29

Quelle: Bundesagentur für Arbeit

### 4 Wirtschaft

#### 4.1 Arbeitsmarktdaten der Stadt Delmenhorst

Arbeitsmarkt	Juli 2007	Aug 2007	Sept 2007	Sept 2006	Veränderung
<b>Arbeitslosenquote in % in der Stadt Delmenhorst</b>	11,5	11,5	10,9	14,1	- 3,2
<b>Bestand Arbeitslose am Ende des Monats</b>	4.615	4.638	4.401	5.508	- 1.107
<b>dar. : Frauen</b>	2.396	2.417	2.340	2.721	- 381
<b>Männer</b>	2.219	2.221	2.061	2.787	- 726
<b>ohne Ausbildung</b>	.	.	.	.	.
<b>Jüngere unter 25 Jahren</b>	551	587	483	727	- 244
<b>dar.: über 6 Monate arbeitslos</b>	145	148	131	298	- 167
<b>dar.: Jugendliche unter 20 Jahren</b>	72	116	89	164	- 75
<b>über 25 Jahre und langzeitarbeitslos</b>	1.724	1.695	1.609	2.569	- 960
<b>dar. : 55 Jahre und älter</b>	490	489	473	631	- 158
<b>Langzeitarbeitslose</b>	1.785	1.761	1.663	2.735	- 1.072
<b>Schwerbehinderte</b>	192	205	187	228	- 41
<b>Ausländer</b>	894	886	855	1.017	- 162
<b>Gemeldete Stellen, Bestand am Ende des Monats</b>	455	571	526	897	- 371

Quelle: Agentur für Arbeit, Oldenburg

<sup>1</sup> Am 01. Januar 2005 wurden die Arbeitslosenhilfe und die Sozialhilfe von einer neuen Sozialleistung abgelöst: Der Grundsicherung für Arbeitsuchende (Arbeitslosengeld II).

#### 4.2 Gewerbebetriebe - Anmeldungen, Abmeldungen, Ummeldungen

Gewerbebetriebe	Juli 2007	Aug 2007	Sept 2007	3. Qrt. 2007	3. Qrt. 2006	Veränderung
<b>Anmeldungen</b>	60	44	81	185	177	+ 8
<b>Abmeldungen</b>	65	37	53	155	165	- 10
<b>Ummeldungen</b>	22	6	27	55	60	- 5

Quelle: Fachdienst Gewerbeservice

#### 4.3 Sozialversicherungspflichtig Beschäftigte am Arbeitsort nach Wirtschaftsabteilungen 2

Wirtschaftsbereiche	2. Qrt. 2006	3. Qrt. 2006	4. Qrt. 2006	4. Qrt. 2005	Veränderung
<b>Land-, Forst- u. Fischereiwirtschaft</b>	93	94	69	58	+ 11
<b>Produzierendes Gewerbe: Bergbau, Verarbeitendes Gewerbe, Energie- u. Wasserversorgung, Baugewerbe</b>	4.529	4.612	4.599	4.552	+ 47
<b>Handel, Gastgewerbe, Verkehr, Nachrichten:</b>	4.532	4.631	4.627	4.667	- 40
<b>Handel</b>	3.616	3.686	3.694	3.750	- 56
<b>Gastgewerbe</b>	267	273	268	259	+ 9
<b>Verkehr, Nachrichten</b>	649	672	665	658	+ 7
<b>Sonstige Dienstleistungen:</b>	8.278	8.386	8.340	8.176	+ 164
<b>Kredit, Versicherungen</b>	376	388	380	388	- 8
<b>Grundst., Wohnungswesen</b>	2.502	2.541	2.488	2.397	+ 91
<b>Öffentl. Verwaltung</b>	1.574	1.563	1.547	1.570	- 23
<b>Öffentl. und private Dienstleistungen</b>	3.826	3.894	3.925	3.821	+ 104
<b>Ohne Angabe</b>	0	0	0	0	0
<b>Summe</b>	<b>17.432</b>	<b>17.723</b>	<b>17.635</b>	<b>17.453</b>	<b>+ 182</b>
<b>davon weiblich</b>	9.276	9.366	9.327	9.364	- 37

Quelle: Niedersächsisches Landesamt für Statistik, Hannover

#### 4.4 Verarbeitendes Gewerbe einschl. Bergbau ohne Baugewerbe ab 20 Beschäftigte einschl. Handwerk

Verarbeitendes Gewerbe	Apr 2007	Mai 2007	Juni 2007	Juni 2006	Veränderung
<b>Betriebe insgesamt</b>	19	17	17	35	- 18
<b>Vorleistungsgüter u. Energieproduzenten</b>	5	6	6	12	- 6
<b>Investitionsgüterproduzenten</b>	7	5	5	11	- 6
<b>Gebrauchsgüterproduzenten</b>	-	-	-	-	-
<b>Verbrauchsgüterproduzenten</b>	7	6	6	12	- 6
<b>Tätige Personen gesamt</b>	2.514	2.438	2.455	3.031	- 576
<b>Arbeitsstunden in 1.000</b>	302	311	324	401	- 77
<b>Bruttolöhne und -gehälter in 1.000 €</b>	6.806	7.441	6.695	7.921	- 1.226
<b>Umsatz o. U-Steuer gesamt in 1.000 €</b>	41.761	42.978	49.241	54.137	- 4.896
<b>Umsatz o. U-Steuer in 1.000, Ausland €</b>	10.863	11.267	14.937	15.322	- 385

Quelle: Stadt Hannover nach Unterlagen des Niedersächsischen Landesamtes für Statistik, Hannover

<sup>2</sup> Seit 04/99 einschließlich der sozialversicherungspflichtigen geringfügig Beschäftigten



#### 4.5 Preisindex für die Lebenshaltung aller privaten Haushalte in Niedersachsen, 2000 = 100

Indexgruppe	Juli 2007	Aug 2007	Sept 2007	Sept 2006	Veränderung
<b>Nahrungsmittel und alkoholfreie Getränke</b>	110,3	110,8	111,1	108,2	+ 2,9
<b>Alkoholische Getränke und Tabakwaren</b>	135,3	135,4	135,6	130,3	+ 5,3
<b>Bekleidung, Schuhe</b>	95,2	96,0	98,6	98,1	+ 0,5
<b>Wohnung, Wasser, Strom, Gas u.a. Brennstoffe</b>	113,6	113,6	113,8	111,0	+ 2,8
<b>Einrichtungsgegenstände (Möbel), Apparate, Geräte u. Ausrüstungen f. d. Haushalt sowie deren Instandhaltung</b>	103,5	103,5	103,3	102,6	+ 0,7
<b>Gesundheitspflege</b>	128,1	127,9	128,3	126,7	
<b>Verkehr</b>	121,7	120,7	121,1	116,2	+ 1,6
<b>Nachrichtenübermittlung</b>	91,6	91,6	91,5	91,3	+ 0,2
<b>Freizeit, Unterhaltung, Kultur</b>	104,5	104,3	103,1	101,2	+ 1,9
<b>Bildungswesen</b>	157,3	157,3	157,3	107,9	+ 49,4
<b>Beherbergungs- und Gaststättendienstleistungen</b>	112,2	112,2	110,1	108,2	+ 1,9
<b>And. Waren u. Dienstleistungen (Körperpflege, persönl. Gebrauchsgegenstände, Versicherungsleistungen, Gebühren u. ä.)</b>	111,7	111,8	111,8	109,5	+ 2,3
<b>Gesamtindex</b>	<b>112,5</b>	<b>112,4</b>	<b>112,5</b>	<b>109,6</b>	<b>+ 2,9</b>

Quelle: Niedersächsisches Landesamt für Statistik, Hannover

## 5 Verkehr

### 5.1 Straßenverkehrsunfälle

Straßenverkehrsunfälle	Jan 2007	Febr 2007	Mrz 2007	1. Qrt. 2007	1. Qrt. 2006	Veränderung
<b>Verkehrsunfälle insgesamt</b>	40	38	30	108	93	+ 15
<b>dar. mit Personenschaden</b>	32	31	22	85	73	+ 12
<b>Getötete</b>	0	0	0	0	1	- 1
<b>Verletzte gesamt</b>	46	41	25	112	78	+ 34
<b>dar. Schwerverletzte</b>	3	3	3	9	5	+ 4
<b>dar. Leichtverletzte</b>	43	38	22	103	73	+ 30

Quelle: Niedersächsisches Landesamt für Statistik, Hannover

#### Zeichenerklärung und allgemeine Hinweise:

- keine Angaben vorhanden
- . Zahlen sind (noch) nicht bekannt oder Zahlen unterliegen der Geheimhaltung oder es ist nicht sinnvoll, hier Angaben zu machen

#### Anfragen und Hinweise:

Geschäftsbereich Wirtschaftsförderung und Stadtentwicklung  
 Fachdienst Stadtentwicklung und Statistik, Lange Straße 128, 27749 Delmenhorst  
 Telefon (04221) 99-2891  
 Fax (04221) 99-1283