

Delmenhorst

Statistischer Vierteljahresbericht

3. Quartal

2004

Stadt Delmenhorst
Der Oberbürgermeister

Stabsstelle Koordination
Stadtentwicklung und Statistik

9. Jahrgang

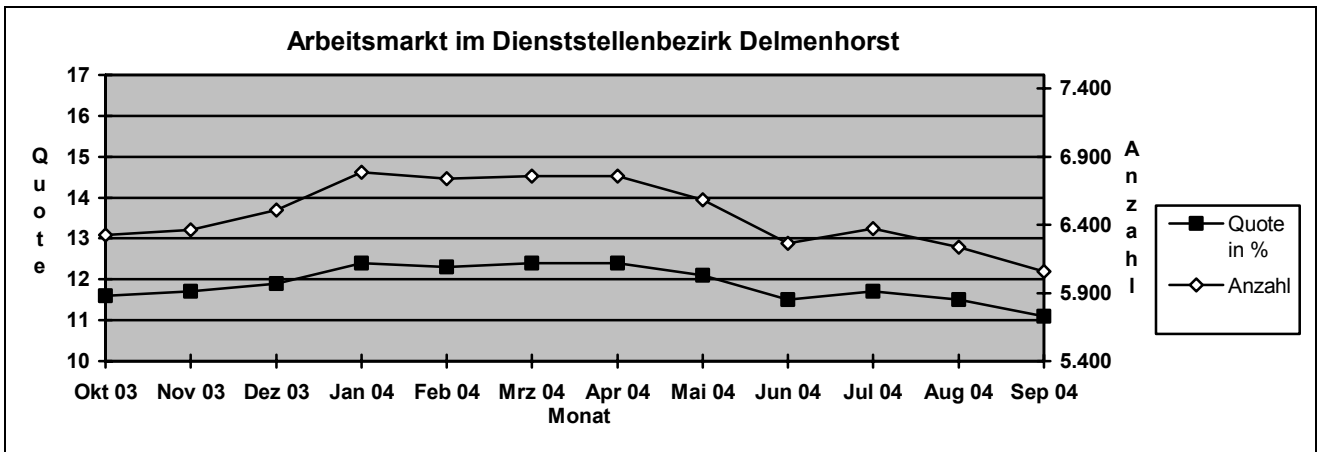
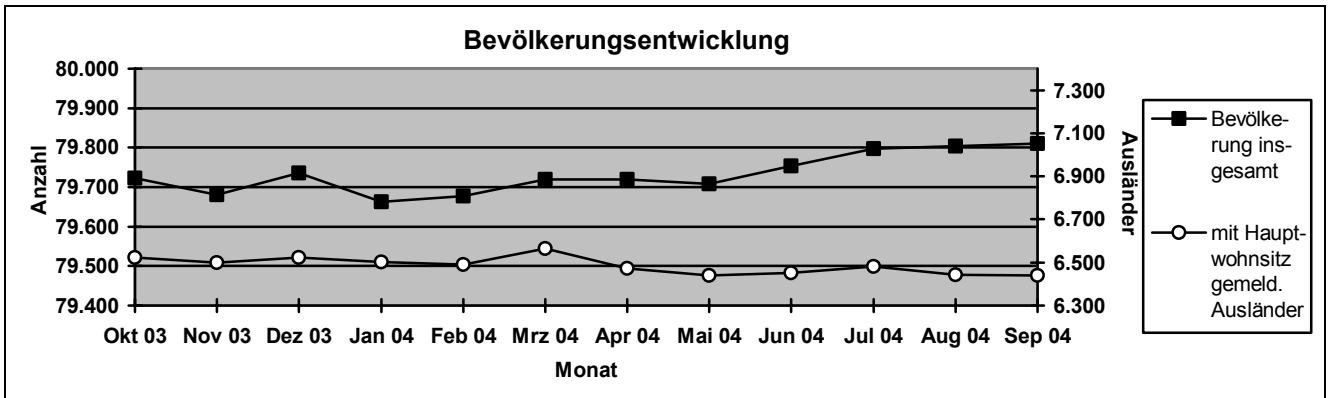
Impressum

- Titel: Statistischer Vierteljahresbericht, 3. Quartal 2004
- Reihe: Statistischer Vierteljahresbericht
Ausgabe 3, November 2004
- Herausgeber: Stadt Delmenhorst, Der Oberbürgermeister
Stabsstelle Koordination Stadtentwicklung und Statistik
Lange Str. 128, 27749 Delmenhorst

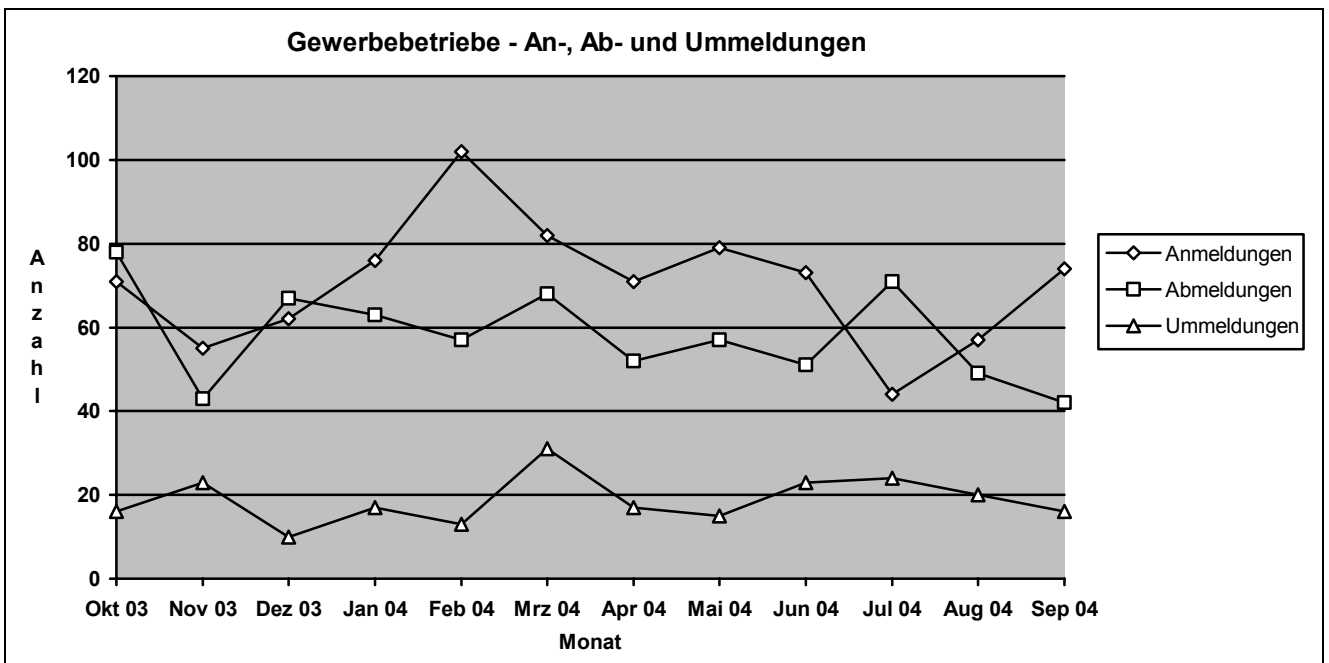
Tel.: 04221 / 99-2892
- Redaktion: David Mehrrens
Gabriele Schmalfuß

Nachdruck, auch auszugsweise, nur mit Quellenangabe gestattet.

Statistischer Vierteljahresbericht



Hinweis: Der Dienststellenbezirk Delmenhorst besteht aus der Stadt Delmenhorst und der Gemeinde Ganderkesee



Statistischer Vierteljahresbericht

Tabelle 1: Entwicklung der Sozialversicherungspflichtig Beschäftigten (Stand jeweils 30.06.) und der sich daraus ergebenden Pendlersalden

Jahr/ Zeitraum Merkmal Stadt/ Landkreis	1998			1999			2000			2001			2002			2003		
	Am Ar- beitsort	Am Wohnort	Pendler- saldo	Am Ar- beitsort	Am Wohnort	Pendler- saldo	Am Ar- beitsort	Am Wohnort	Pendler- saldo	Am Ar- beitsort	Am Wohnort	Pendler- saldo	Am Ar- beitsort	Am Wohnort	Pendler- saldo	Am Ar- beitsort	Am Wohnort	Pendler- saldo
Braunschweig, Stadt	106.065	79.363	26.702	107.605	80.763	26.842	109.067	81.798	27.269	108.002	80.435	27.567	108.262	79.489	28.773	107.524	78.393	29.131
Salzgitter, Stadt	49.017	36.477	12.540	48.677	36.789	11.888	48.965	36.889	12.076	48.491	36.377	12.114	48.364	35.861	12.503	47.741	35.020	12.721
Wolfsburg, Stadt	76.790	40.362	36.428	81.896	41.560	40.336	87.127	42.598	44.529	89.557	42.931	46.626	88.954	43.204	45.750	93.772	43.486	50.286
Hannover, Stadt	276.461	164.289	112.172	281.424	167.853	113.571	293.475	174.561	118.914	283.018	170.848	112.170	280.211	169.314	110.897	274.421	165.889	108.532
Emden, Stadt	27.754	14.334	13.420	28.748	14.152	14.596	28.088	14.654	13.434	28.117	14.729	13.388	27.702	14.446	13.256	26.973	13.832	13.141
Oldenburg, Stadt	61.943	46.478	15.465	63.029	47.614	15.415	65.050	48.570	16.480	66.198	48.876	17.322	65.364	48.712	16.652	65.186	47.980	17.206
Osnabrück, Stadt	79.351	49.344	30.007	81.141	50.084	31.057	82.771	51.205	31.566	83.241	51.284	31.957	82.116	50.711	31.405	80.866	49.660	31.206
Wilhelmshaven, Stadt	25.886	22.793	3.093	26.644	23.431	3.213	27.412	24.151	3.261	26.929	23.698	3.231	26.555	23.290	3.265	25.825	22.503	3.322
Delmenhorst, Stadt	18.654	25.690	-7.036	19.246	25.800	-6.554	19.069	25.954	-6.885	18.996	25.694	-6.698	19.355	25.435	-6.080	18.770	24.733	-5.963
Ammerland	30.538	34.542	-4.004	31.130	35.023	-3.893	31.715	35.596	-3.881	31.770	35.622	-3.852	32.073	35.961	-3.888	31.383	35.871	-4.488
Aurich	40.950	52.274	-11.324	42.257	54.093	-11.836	42.744	53.679	-10.935	42.437	53.780	-11.343	42.369	53.819	-11.450	41.436	52.719	-11.283
Cloppenburg	39.296	44.260	-4.964	40.130	44.976	-4.846	41.440	46.364	-4.924	41.768	46.577	-4.809	42.202	47.122	-4.920	42.517	46.991	-4.474
Emsland	86.980	88.936	-1.956	87.898	89.834	-1.936	90.007	91.640	-1.633	90.655	91.826	-1.171	91.854	92.358	-504	90.722	91.422	-700
Friesland	24.283	28.684	-4.401	24.759	29.197	-4.438	25.622	29.726	-4.104	25.382	29.675	-4.293	25.482	29.638	-4.156	24.793	28.964	-4.171
Grafschaft Bentheim	35.012	38.279	-3.267	35.856	38.984	-3.128	36.101	39.621	-3.520	35.512	39.355	-3.843	35.309	39.081	-3.772	34.061	38.410	-4.349
Leer	33.994	43.630	-9.636	34.816	44.848	-10.032	35.297	45.327	-10.030	35.300	45.269	-9.969	35.033	45.266	-10.233	34.218	43.983	-9.765
Oldenburg	24.939	37.889	-12.950	25.953	38.580	-12.627	26.515	39.255	-12.740	26.576	39.468	-12.892	26.711	39.842	-13.131	26.425	39.491	-13.066
Osnabrück	90.593	115.862	-25.269	91.733	117.574	-25.841	94.132	120.214	-26.082	94.348	120.693	-26.345	94.547	120.751	-26.204	93.205	119.143	-25.938
Vechta	41.548	41.296	252	42.597	41.977	620	43.989	42.915	1.074	44.598	43.305	1.293	46.259	44.423	1.836	46.424	44.303	2.121
Wesermarsch	25.020	29.082	-4.062	25.270	29.128	-3.858	24.877	29.498	-4.621	25.250	29.577	-4.327	25.262	29.302	-4.040	24.740	28.761	-4.021
Wittmund	12.746	15.869	-3.123	12.893	16.284	-3.391	12.947	16.451	-3.504	12.708	16.269	-3.561	12.459	16.146	-3.687	12.247	15.830	-3.583

Quelle: Niedersächsisches Landesamt für Statistik

Delmenhorst aktuell

Delmenhorst- eine Stadt in einer außergewöhnlichen geografischen Lage

Tabelle 1 zeigt zunächst die Entwicklung der sozialversicherungspflichtig Beschäftigten der letzten Jahre in den verschiedenen Gebietskörperschaften. Die „am Arbeitsort“ Beschäftigten sind solche Personen, welche z. B. in Delmenhorst tatsächlich auch arbeiten - unabhängig davon, wo diese Personen ihren Wohnsitz haben. Dagegen versteht man unter „am Wohnort“ Beschäftigte solche Personen, welche tatsächlich in Delmenhorst wohnen - unabhängig davon, wo sie arbeiten. Somit umfassen die „am Arbeitsort“ Beschäftigten u. a. auch die Berufs-Einpendler nach Delmenhorst, die „am Wohnort“ Beschäftigten die Berufs-Auspendler. Die Differenz zwischen Aus- und Einpendlern ergibt dann den Pendlersaldo.

Man könnte auch sagen, dass die Zahl der „am Arbeitsort“ Beschäftigten ein Stück weit das vorhandene Arbeitsplatzangebot in den jeweiligen Gebietskörperschaften widerspiegelt, die Zahl der „am Wohnort“ Beschäftigten das Angebot an Wohnraum (nicht irgendeines Wohnraumes, sondern an Wohnraum für sozialversicherungspflichtig Beschäftigte, d. h. Personen mit einem regelmäßigen Einkommen).

Zunächst fallen bei Tabelle 1 die deutlichen Unterschiede bei den Pendlersalden zwischen Städten und Landkreisen auf. Während die Landkreise bis auf Vechta erwartungsgemäß durchgängig negative Pendlersalden aufweisen, gibt es in den Städten positive Pendlersalden - eine Ausnahme stellt nur Delmenhorst mit einem deutlich negativen Pendlersaldo dar.

Bevor man jedoch von einem großen Arbeitsplatzdefizit in Delmenhorst sprechen könnte, sollte man die in der Region einmalige geografische Lage Delmenhorsts nicht vernachlässigen. Delmenhorst liegt als einzige hier aufgeführte Stadt im unmittelbaren Umland eines ungleich größeren Oberzentrums (Bremen) und ist somit eher mit Landkreisen wie Oldenburg oder Osnabrück zu vergleichen, welche ihrerseits jeden Tag Pendler an die gleichnamigen Städte verlieren, welche inmitten dieser Landkreise liegen. Viele in Delmenhorst wohnende Menschen arbeiten in Bremen.

Allerdings umgekehrt, positiv formuliert, könnte man auch sagen, dass viele in Bremen arbeitende Menchen in Delmenhorst wohnen und somit Delmenhorst anscheinend einen attraktiven Wohnstandort darstellt.

Die Pendlersalden spiegeln letztlich nur das Verhältnis von Arbeiten und Wohnen in einer Gebietskörperschaft wieder- und da bleibt festzuhalten, dass die arbeitende Bevölkerung dies zwar in den Städten tut, gleichzeitig aber auch das „Häuschen im Grünen“ pflegt.

Interessant ist es zu beobachten, dass das Arbeitsplatzangebot in Landkreisen wie Oldenburg und Osnabrück (aber auch Delmenhorst) zwischen 1998 und 2003 zugenommen hat. Hier könnte die These stimmen, welche besagt, dass der Suburbanisierung von Bevölkerung auch immer ein Stück weit die Suburbanisierung von Arbeitsplätzen folgt- allerdings haben die Städte Oldenburg und Osnabrück in jenem Zeitraum ebenfalls Arbeitsplätze hinzugewonnen.

Der stärker zu beobachtende Trend ist nach wie vor der Trend der Suburbanisierung von Bevölkerung. Die aufgeführten Landkreise haben fast alle, sofern sie in der Nähe von Ballungsräumen liegen, in den letzten Jahren Beschäftigte am Wohnort hinzugewonnen. Lediglich die strukturschwachen Landkreise Wesermarsch und Wittmund haben hier verloren.

Auch Delmenhorst hat zwischen 1998 und 2003 sozialversicherungspflichtig Beschäftigte am Wohnort verloren. Dies könnte damit zusammenhängen, dass, trotz in den letzten Jahren durchaus erfolgter Ausweisung neuer Wohngebiete, hiermit lediglich verhindert werden konnte, dass einkommensstarke Haushalte aus Delmenhorst in noch ländlichere Umlandgemeinden wie z. B. Ganderkesee umsiedeln - neue Haushalte mit geregelterem Einkommen hat man der Statistik nach dagegen nicht unbedingt hinzugewinnen können.

Insgesamt hat sich in Delmenhorst der negative Pendlersaldo (deutlich weniger Beschäftigte am Arbeitsort als am Wohnort) in den letzten Jahren deutlich abgeschwächt. Dies beweist, dass Delmenhorst nach wie vor keine reine „Schlaf- und Wohnstadt“ ist, sondern dass hier auch gearbeitet wird, was wiederum z. B. die gute Auslastung der Delmenhorster Gewerbegebiete bezeugt.

1 Geographische Angaben

Stadtgebiet - Lage im Raum

Geographische Lage.....	53° 3' nördlicher Breite 8° 37' östlicher Länge
Höchster Punkt.....	25,2 m / Flur „Lange Wand“ an der Wildeshauser Str.
Niedrigster Punkt.....	1,0 m / Ochtum im Ortsteil Hasbergen
Gesamtfläche des Stadtgebietes.....	6.235,333 ha
Ausdehnung des Stadtgebietes.....	Diagonale: rd. 14 km

2 Bevölkerung

2.1 Bevölkerung mit Haupt- und Nebenwohnsitz nach Geschlecht und Staatsangehörigkeit

Bevölkerung	Juli 2004	Aug 2004	Sept 2004	Sept 2003	Veränderung	
Bevölkerung insgesamt	79.798	79.803	79.811	79.676	+ 135	
dar. Hauptwohnsitz	absolut	77.121	77.128	77.129	77.040	+ 89
	in %	96,6%	96,6%	96,6%	96,7%	- 0,1%
dar. Nebenwohnsitz	absolut	2.677	2.675	2.682	2.636	+ 46
	in %	3,4%	3,4%	3,4%	3,3%	+ 0,1%
dav. männlich	39.202	39.190	39.192	39.064	+ 128	
dav. weiblich	40.596	40.613	40.619	40.612	+ 7	
mit Hauptwohnsitz gemeld. Deutsche	70.640	70.684	70.690	70.536	+ 154	
mit Hauptwohnsitz gemeld. Ausländer	6.481	6.444	6.439	6.504	- 65	

Quelle: Fachdienst Allgemeiner Verwaltungsservice

2.2 Bevölkerung nach Familienstand inkl. Nebenwohnsitz

Familienstand	Juli 2004	Aug 2004	Sept 2004	Sept 2003	Veränderung
Bevölkerung insgesamt	79.798	79.803	79.811	79.676	+ 135
ledig absolut	30.448	30.431	30.420	30.316	+ 104
in %	38,2%	38,1%	38,1%	38,1%	+/- 0%
dar. bis 18 Jahre	15.646	15.654	15.666	15.760	- 94
über 18 Jahre	14.802	14.777	14.754	14.556	+ 198
verheiratet absolut	38.564	38.571	38.570	38.556	+ 14
in %	48,3%	48,3%	48,3%	48,4%	- 0,1%
verwitwet absolut	5.620	5.634	5.642	5.634	+ 8
in %	7,1%	7,1%	7,1%	7,1%	+/- 0%
geschieden absolut	5.141	5.142	5.154	5.150	+ 4
in %	6,4%	6,4%	6,5%	6,5%	+/- 0%

Quelle: Fachdienst Allgemeiner Verwaltungsservice

3 Soziales

3.1 Laufende Hilfe zum Lebensunterhalt, Pflege, Blindengeld außerhalb von Einrichtungen

	April 2004	Mai 2004	Juni 2004	2. Qrt. 2004 ¹	2. Qrt. 2003	Veränderung
Fälle	3.306	3.277	3.290	9.873	.	-
Personen	6.940	6.850	6.912	20.702	.	-
Leistung/Person	390,53 €	314,05 €	336,38 €	1.040,96	.	-
Leistung/Fall	819,80 €	656,46 €	706,70 €	2.182,96	.	-

Quelle: Fachdienst Wirtschaftliche Hilfen und Beratungen

4 Sport, Freizeit

4.1 Hallen- und Freibadbesucher

Bad	Aug 2004	Sept 2004	Okt 2004	3. Qrt. 2004	3. Qrt. 2003	Veränderung
Freibad
Hallenbad
Summe

Quelle: Delfina Delmenhorst

Während der Sommersaison kann das Frei- und Hallenbad kombiniert und ohne Zeitbegrenzung genutzt werden. Die gesonderte Erfassung der Freibadgäste erfolgt nur, wenn der überdachte Teil des Bades an besonders warmen Tagen geschlossen wird.

5 Wirtschaft

5.1 Arbeitsmarktdaten der Stadt Delmenhorst und des Dienststellenbezirks Delmenhorst²

Arbeitsmarkt	Juli 2004	Aug 2004	Sept 2004	Sept 2003	Veränderung
Arbeitslosenquote in % in der Stadt Delmenhorst	13,2%	12,9%	12,6%	13,1%	- 0,5%
Anzahl	5.119	5.006	4.878	5.121	- 243
Arbeitslosenquote in % im Dienststellenbez. Delmenhorst	11,7%	11,5%	11,1%	11,7%	- 0,6%
Bestand am Ende des Monats	6.371	6.237	6.057	6.378	- 321
Gemeldete Stellen, Bestand am Ende des Monats	408	338	308	410	- 102

Quelle: Arbeitsamt Oldenburg

¹ Die Zahlen der Fälle und Personen sind für das Quartalsergebnis aus den jeweils letzten 3 Monaten addiert worden um überhaupt eine statist. Größe zu erhalten. In der Realität handelt es sich jedoch um einen deutlich kleineren Personenkreis, da die große Mehrheit der Betroffenen mehr als einen Monat lang entsprechende Hilfe bezieht.

² Die Zahlen beziehen sich auf den Dienststellenbezirk Delmenhorst, der aus der Stadt Delmenhorst und der Gemeinde Ganderkesee besteht.

5.2 Gewerbebetriebe - Anmeldungen, Abmeldungen, Ummeldungen

Gewerbebetriebe	Juli 2004	Aug 2004	Sept 2004	3. Qrt. 2004	3. Qrt. 2003	Veränderung
Anmeldungen	44	57	74	175	146	+ 29
Abmeldungen	71	49	51	171	142	+ 29
Ummeldungen	24	20	10	54	32	+ 22

Quelle: Fachdienst Gewerbeservice

5.3 Sozialversicherungspflichtig Beschäftigte nach Wirtschaftsabteilungen ³

Wirtschaftsbereiche	3. Qrt. 2003	4. Qrt. 2003	1. Qrt. 2004	1. Qrt. 2003	Veränderung
Land-,Forst- u. Fischereiwirtschaft	85	68	67	72	- 5
Produzierendes Gewerbe:	4.938	4.753	4.594	4.885	- 291
Bergbau, Verarbeitendes Gewerbe, Energie-u. Wasserversorgung, Baugewerbe					
Handel, Gastgewerbe, Verkehr, Nachrichten:					
Handel	4.031	3.985	3.913	4.002	- 89
Gastgewerbe	352	324	309	347	- 38
Verkehr, Nachrichten	679	698	689	689	0
Sonstige Dienstleistungen:					
Kredit, Versicherungen	415	409	410	416	- 6
Grundst., Wohnungswesen	2.659	2.477	2.473	2.716	- 243
Öffentl. Verwaltung	1.665	1.700	1.684	1.693	- 9
Öffentl. und private Dienstleistungen	4.053	3.905	3.875	4.127	- 252
Ohne Angabe	0	0	0	1	- 1
Summe	18.877	18.319	18.014	18.948	- 934
davon weiblich	10.130	9.987	9.779	10.277	- 498

Quelle: Niedersächsisches Landesamt für Statistik, Hannover

5.4 Verarbeitendes Gewerbe einschl. Bergbau ohne Baugewerbe ab 20 Beschäftigte einschl. Handwerk

Verarbeitendes Gewerbe	Apr 2004	Mai 2004	Juni 2004	Juni 2003	Veränderung
Betriebe insgesamt	37	37	37	41	- 4
Vorleistungsgüter u. Energieproduzenten	13	13	13	12	+ 1
Investitionsgüterproduzenten	10	10	.	12	-
Gebrauchsgüterproduzenten	-	-	-	-	-
Verbrauchsgüterproduzenten	14	14	14	17	- 3
Tätige Personen gesamt	3.149	3.134	3.137	3.102	+ 35
darunter Arbeiter	2.119	2.103	2.117	2.034	+ 83
Arbeitsstunden in 1.000	392	372	407	390	+ 17
Bruttolöhne in 1.000 €	4.814	4.569	4.869	4.816	+ 53
Bruttogehälter in 1.000 €	3.245	3.286	3.034	3.241	- 207
Bruttolöhne u. -gehälter insgesamt in €	8.059	7.855	7.903	8.057	- 154
Umsatz o. U-Steuer gesamt in 1.000 €	57.260	54.745	65.126	66.067	- 941
Umsatz o. U-Steuer in 1.000, Ausland €	13.720	13.582	16.858	19.091	- 2.233

Quelle: Stadt Hannover nach Unterlagen des Niedersächsischen Landesamtes für Statistik, Hannover

³ Seit 04/99 einschließlich der sozialversicherungspflichtigen geringfügig Beschäftigten

5.5 Preisindex für die Lebenshaltung aller privaten Haushalte in Niedersachsen, 2000 = 100

Index, Indexgruppe	Apr 2004	Mai 2004	Juni 2004	Juni 2003	Veränderung
Nahrungsmittel und alkoholfreie Getränke	106,6	106,8	107,3	107,4	- 0,1
Alkoholische Getränke und Tabakwaren	118,9	119,0	119,4	112,5	+ 6,9
Bekleidung, Schuhe	99,8	99,6	99,2	98,5	+ 0,7
Wohnung, Wasser, Strom, Gas u.a. Brennstoffe	105,4	105,7	105,8	104,0	+ 1,8
Einrichtungsgegenstände (Möbel), Apparate, Geräte u. Ausrüstungen f. d. Haushalt sowie deren Instandhaltung	103,1	103,1	103,1	102,3	+ 0,8
Gesundheitspflege	124,4	124,4	124,4	104,2	+ 20,2
Verkehr	109,3	110,4	109,7	106,6	+ 3,1
Nachrichtenübermittlung	95,9	95,6	95,4	96,2	- 0,8
Freizeit, Unterhaltung, Kultur	100,3	100,2	100,7	100,6	+ 0,1
Bildungswesen	105,9	105,9	105,9	106,1	- 0,2
Beherbergungs- und Gaststätdienstleistungen	104,8	104,9	105,9	105,2	+ 0,7
And. Waren u. Dienstleistungen (Körperpflege, persönl. Gebrauchsgegenstände, Versicherungsleistungen, Gebühren u. ä.)	108,5	108,5	108,6	106,3	+ 2,3
Gesamtindex	106,2	106,4	106,5	104,3	+ 2,2

Quelle: Niedersächsisches Landesamt für Statistik, Hannover

6. Verkehr

6.1. Straßenverkehrsunfälle

Straßenverkehrsunfälle	Jan 2004	Feb 2004	Mrz 2004	1.Qrt. 2004	1.Qrt. 2003	Veränderung
Verkehrsunfälle insgesamt	37	40	29	106	81	+ 25
dar. mit Personenschaden	26	25	24	75	59	+ 16
Getötete	0	0	0	0	0	0
Verletzte gesamt	31	32	27	90	74	+ 16
dar. Schwerverletzte	4	2	6	12	4	+ 8
dar. Leichtverletzte	27	30	21	78	70	+ 8

Quelle: Niedersächsisches Landesamt für Statistik, Hannover

Zeichenerklärung und allgemeine Hinweise

- keine Angaben vorhanden

. Zahlen sind (noch) nicht bekannt oder Zahlen unterliegen der Geheimhaltung oder es ist nicht sinnvoll, hier Angaben zu machen

Anfragen und Hinweise

Stabsstelle Koordination Stadtentwicklung und Statistik, Lange Str. 128, 27749 Delmenhorst

Tel.: 04221 / 99-2892, Fax: 04221 / 99-1196