

Statistischer Vierteljahresbericht

2. Quartal

2003

Stadt Delmenhorst
Der Oberbürgermeister

Abteilung
Stadtentwicklung und Statistik

8. Jahrgang

Statistischer Vierteljahresbericht

Impressum

Titel: Statistischer Vierteljahresbericht, 2. Quartal 2003

Reihe: Statistischer Vierteljahresbericht
Ausgabe 2, Juli 2003

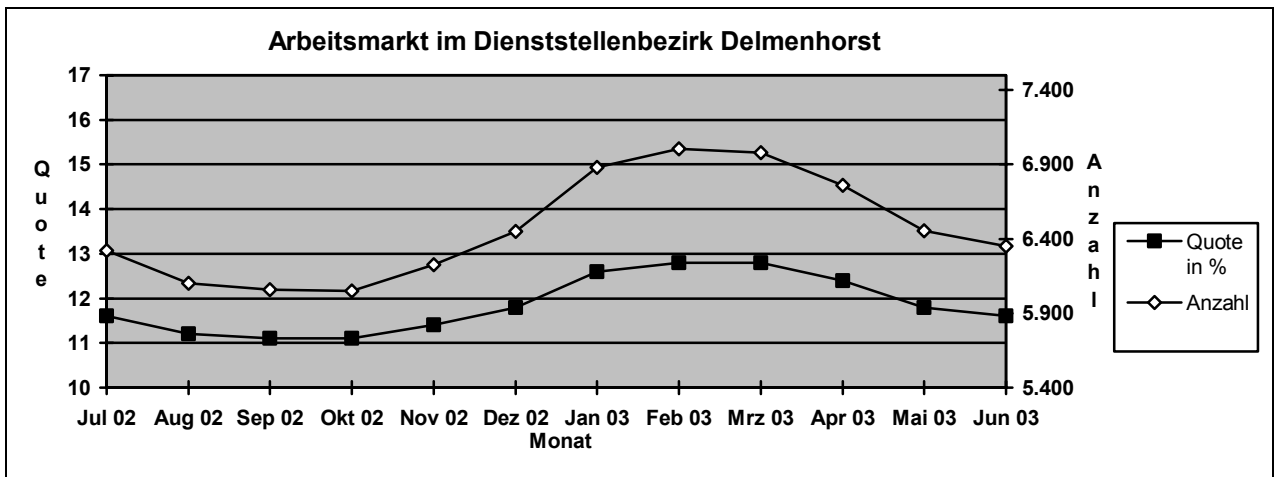
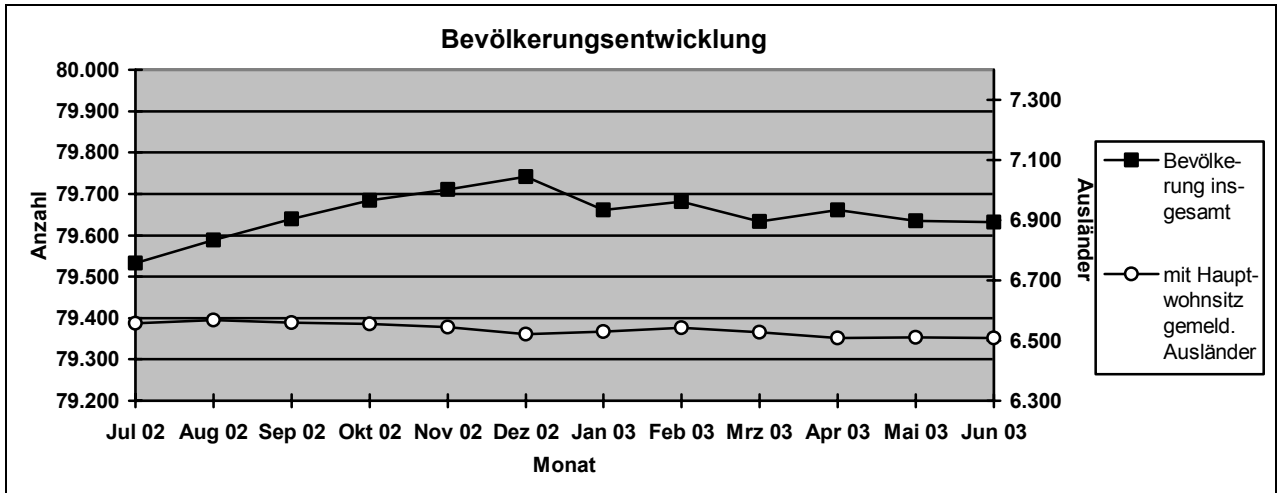
Herausgeber: Stadt Delmenhorst, Der Oberbürgermeister
Abteilung Stadtentwicklung und Statistik
Lange Str. 128, 27749 Delmenhorst

Tel.: 04221 / 99-2892

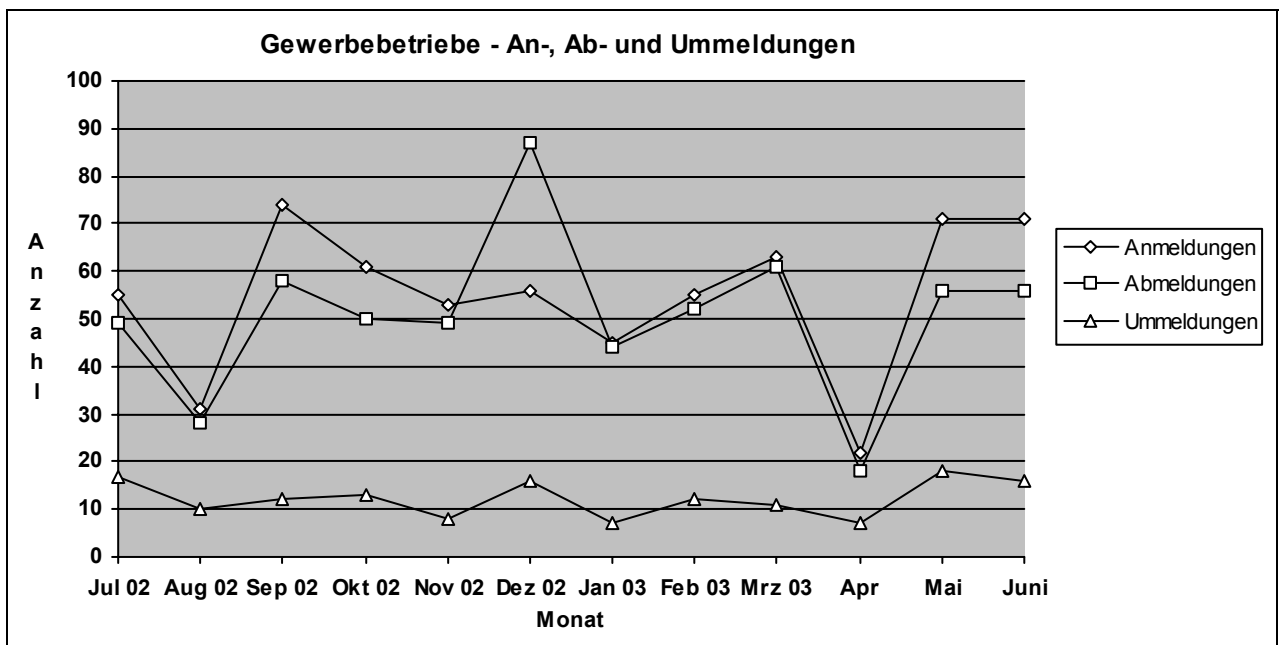
Redaktion: David Mehrrens
Gabriele Schmalfuß

Nachdruck, auch auszugsweise, nur mit Quellenangabe gestattet.

Statistischer Vierteljahresbericht



Hinweis: Der Dienststellenbezirk Delmenhorst besteht aus der Stadt Delmenhorst und der Gemeinde Ganderkesee



1 Geographische Angaben

Stadtgebiet - Lage im Raum

Geographische Lage.....	53° 3' nördlicher Breite 8° 37' östlicher Länge
Höchster Punkt.....	25,2 m / Flur „Lange Wand“ an der Wildeshauser Str.
Niedrigster Punkt.....	1,0 m / Ochtum im Ortsteil Hasbergen
Gesamtfläche des Stadtgebietes.....	6.235,333 ha
Ausdehnung des Stadtgebietes.....	Diagonale: rd. 14 km

2 Bevölkerung

2.1 Bevölkerung mit Haupt- und Nebenwohnsitz nach Geschlecht und Staatsangehörigkeit

Bevölkerung	April 2003	Mai 2003	Juni 2003	Juni 2002	Veränderung
Bevölkerung insgesamt	79.661	79.635	79.632	79.489	+ 143
dar. Hauptwohnsitz	absolut 77.038 in % 96,7%	absolut 77.026 in % 96,7%	absolut 77.019 in % 96,7%	absolut 76.998 in % 96,9%	+ 164 - 0,2%
dar. Nebenwohnsitz	absolut 2.623 in % 3,3%	absolut 2.609 in % 3,3%	absolut 2.613 in % 3,3%	absolut 2.491 in % 3,1%	+ 122 + 0,2%
dav. männlich	39.087	39.077	39.064	38.992	+ 72
dav. weiblich	40.574	40.558	40.568	40.497	+ 71
mit Hauptwohnsitz gemeld. Deutsche	70.529	70.515	70.511	70.465	+ 46
mit Hauptwohnsitz gemeld. Ausländer	6.509	6.511	6.508	6.533	- 25

Quelle: Einwohnermeldeamt

2.2 Bevölkerung nach Familienstand inkl. Nebenwohnsitz

Familienstand	Apr 2003	Mai 2003	Juni 2003	Juni 2002	Veränderung
Bevölkerung insgesamt	79.661	79.635	79.632	79.489	+ 143
ledig absolut	30.321	30.319	30.294	30.178	+ 116
in %	38,1%	38,1%	38,1%	38,0%	+ 0,1%
dar. bis 18 Jahre	15.729	15.745	15.730	15.697	+ 33
über 18 Jahre	14.592	14.574	14.564	14.481	+ 83
verheiratet absolut	38.579	38.577	38.575	38.695	- 120
in %	48,4%	48,5%	48,5%	48,7%	- 0,2%
verwitwet absolut	5.633	5.621	5.627	5.667	- 40
in %	7,1%	7,1%	7,1%	7,1%	0%
geschieden absolut	5.112	5.102	5.119	4.936	+ 183
in %	6,4%	6,4%	6,4%	6,2%	+ 0,2%

Quelle: Einwohnermeldeamt

3 Soziales

3.1 Laufende Hilfe zum Lebensunterhalt, Pflege, Blindengeld außerhalb von Einrichtungen

	Jan 2003	Feb 2003	Mrz 2003	1. Qrt. 2003 ¹	1. Qrt. 2002	Veränderung
Fälle	3.294	3.282	3.264	9.480	9.116	+ 364
Personen	6.830	6.785	6.795	20.410	19.029	+ 1.381
Leistung/Person	344,16€	346,22€	333,98€	1.024,36 €	1.075,68 €	- 51,32 €
Leistung/Fall	713,60€	715,74€	695,28€	2.124,62 €	2.245,16 €	- 120,54 €

Quelle: Amt für soziale Dienste

4 Sport, Freizeit

4.1 Hallen- und Freibadbesucher

Bad	Apr 2003	Mai 2003	Juni 2003	2. Qrt. 2003	2. Qrt. 2002	Veränderung
Freibad	-	10.430	20.014	30.444	27.728	+ 2.716
Hallenbad	31.234	34.089	34.963	100.286	102.580	- 2.294
Summe	31.234	44.519	54.977	130.730	130.308	+ 422

Quelle: Schul- und Sportamt

Während der Sommersaison kann das Frei- und Hallenbad kombiniert und ohne Zeitbegrenzung genutzt werden. Die gesonderte Erfassung der Freibadgäste erfolgt nur, wenn der überdachte Teil des Bades an besonders warmen Tagen geschlossen wird.

5 Wirtschaft

5.1 Arbeitsmarktdaten der Stadt Delmenhorst und des Dienststellenbezirks Delmenhorst²

Arbeitsmarkt	Apr 2003	Mai 2003	Juni 2003	Juni 2002	Veränderung
Arbeitslosenquote in % in der Stadt Delmenhorst	13,8%	13,8%	.	12,6%	-
Anzahl	5.423	5.174	.	4.953	-
Arbeitslosenquote in % im Dienststellenbez. Delmenhorst	12,4%	11,8%	11,6%	11,3%	+ 0,3%
Bestand am Ende des Monats	6.761	6.453	6.351	6.148	+ 203
Gemeldete Stellen, Bestand am Ende des Monats	430	401	414	448	- 34

Quelle: Arbeitsamt Oldenburg

¹ Die Zahlen der Fälle und Personen sind für das Quartalsergebnis aus den jeweils letzten 3 Monaten addiert worden um überhaupt eine statist. Größe zu erhalten. In der Realität handelt es sich jedoch um einen deutlich kleineren Personenkreis, da die große Mehrheit der Betroffenen mehr als einen Monat lang entsprechende Hilfe bezieht.

² Die Zahlen beziehen sich auf den Dienststellenbezirk Delmenhorst, der aus der Stadt Delmenhorst und der Gemeinde Ganderkesee besteht

5.2 Gewerbebetriebe - Anmeldungen, Abmeldungen, Ummeldungen

Gewerbebetriebe	01.04.2003	01.05.2003	01.06.2003	2. Qrt. 2003	2. Qrt. 2002	Veränderung
Bestand	4.863	4.867	4.882	4.882	4.887	- 5
Anmeldungen	22	71	71	164	145	+ 19
Abmeldungen	18	56	56	130	144	- 14
Ummeldungen	7	18	16	41	44	- 3

Quelle: Ordnungsamt

5.3 Sozialversicherungspflichtig Beschäftigte nach Wirtschaftsabteilungen ³

Wirtschaftsbereiche	4. Qrt. 2001	1. Qrt. 2002	2. Qrt. 2002	2. Qrt. 2001	Veränderung
Land- und Forstwirtschaft	73	76	89	96	- 7
Produzierendes Gewerbe: Bergbau, Verarbeitendes Gewerbe, Energie-u. Wasserversorgung, Baugewerbe	5.374	5.272	5.245	5.446	- 201
Handel, Gastgewerbe, Verkehr, Nachrichten:					
Handel	4.084	3.991	4.023	3.969	+ 54
Gastgewerbe	359	372	372	317	+ 55
Verkehr, Nachrichten	713	699	713	694	+ 19
Sonstige Dienstleistungen:					
Kredit, Versicherungen	455	449	436	465	- 29
Grundst., Wohnungswesen	2.606	2.574	2.602	2.515	+ 87
Öffentl. Verwaltung	1.855	1.869	1.870	1.829	+ 41
Öffentl. und private Dienstleistungen	4.059	4.088	4.004	3.662	+ 342
Ohne Angabe	-	1	1	3	
Summe	19.578	19.391	19.355	18.996	+ 359
davon weiblich	10.470	10.356	10.356	10.114	+ 242

Quelle: Niedersächsisches Landesamt für Statistik, Hannover

5.4 Verarbeitendes Gewerbe einschl. Bergbau ohne Baugewerbe ab 20 Beschäftigte einschl. Handwerk

Verarbeitendes Gewerbe	Jan 2003	Febr 2003	Mrz 2003	Mrz 2002	Veränderung
Betriebe insgesamt	43	41	41	45	- 4
Vorleistungsgüterproduzenten	13	12	12	17	- 5
Investitionsgüterproduzenten	12	12	12	12	-
Gebrauchsgüterproduzenten	-	-	-	-	-
Verbrauchsgüterproduzenten	18	17	17	16	+ 1
Tätige Personen gesamt	3.183	3.120	3.127	3.390	- 263
darunter Arbeiter	2.062	2.043	2.012	2.280	- 268
Arbeitsstunden in 1.000	418	396	405	304	+ 101
Bruttolöhne in 1.000 €	4.377	4.330	4.408	4.878	- 470
Bruttogehälter in 1.000 €	3.153	3.017	3.069	3.388	- 319
Bruttolöhne u. -gehälter insgesamt in €	7.529	7.347	7.478	8.266	- 788
Umsatz o. U-Steuer gesamt in 1.000 €	63.131	70.015	71.953	82.261	- 10.308
Umsatz o. U-Steuer in 1.000, Ausland €	15.767	19.893	18.724	14.753	+ 3.391

Quelle: Stadt Hannover nach Unterlagen des Niedersächsischen Landesamtes für Statistik, Hannover

³ Seit 04/99 einschließlich der sozialversicherungspflichtigen geringfügig Beschäftigten

5.5 Preisindex für die Lebenshaltung aller privaten Haushalte in Niedersachsen, 1995 = 100

Index, Indexgruppe	Jan 2003	Febr 2003	Mrz 2003	Mrz 2002	Veränderung
Nahrungsmittel und alkoholfreie Getränke	105,7	106,5	106,8	109,3	- 2,5
Alkoholische Getränke und Tabakwaren	110,9	111,6	112,1	114,0	- 1,9
Bekleidung, Schuhe	98,5	98,2	99,0	101,3	- 2,3
Wohnung, Wasser, Strom, Gas u.a. Brennstoffe	103,8	104,2	104,6	116,1	- 11,5
Einrichtungsgegenstände (Möbel), Apparate, Geräte u. Ausrüstungen f. d. Haushalt sowie deren Instandhaltung	102,5	102,3	102,3	104,7	- 2,4
Gesundheitspflege	104,3	104,4	104,3	114,3	- 10,0
Verkehr	106,7	107,3	107,7	120,5	- 12,8
Nachrichtenübermittlung	95,5	95,9	95,9	81,7	+ 14,2
Freizeit, Unterhaltung, Kultur	100,5	102,0	101,3	106,9	- 5,6
Bildungswesen	105,6	106,1	106,1	154,8	- 48,7
Beherbergungs- und Gaststättendienstleistungen	104,1	104,7	104,6	109,4	- 4,8
And. Waren u. Dienstleistungen (Körperpflege, persönl. Gebrauchsgegenstände, Versicherungsleistungen, Gebühren u. ä.)	106,0	105,9	105,8	113,7	- 7,9
Gesamtindex	103,9	104,4	104,6	112,0	- 7,4

Quelle: Niedersächsisches Landesamt für Statistik, Hannover

6. Verkehr

6.1. Straßenverkehrsunfälle

Straßenverkehrsunfälle	Okt 2002	Nov 2002	Dez 2002	4.Qrt. 2002	4.Qrt. 2001	Veränderung
Verkehrsunfälle insgesamt	57	34	20	111	119	- 8
dar. mit Personenschaden	46	29	11	86	93	- 7
Getötete	-	-	-	-	-	-
Verletzte gesamt	57	32	11	100	122	- 22
dar. Schwerverletzte	4	2	1	7	13	- 6
dar. Leichtverletzte	53	30	10	93	109	- 16

Quelle: Niedersächsisches Landesamt für Statistik, Hannover

Zeichenerklärung und allgemeine Hinweise

- keine Angaben vorhanden

. Zahlen sind (noch) nicht bekannt oder Zahlen unterliegen der Geheimhaltung oder es ist nicht sinnvoll, hier Angaben zu machen

Anfragen und Hinweise

Abteilung Stadtentwicklung und Statistik, Lange Str. 128, 27749 Delmenhorst

Tel.: 04221 / 99-2892, Fax: 04221 / 99-1196