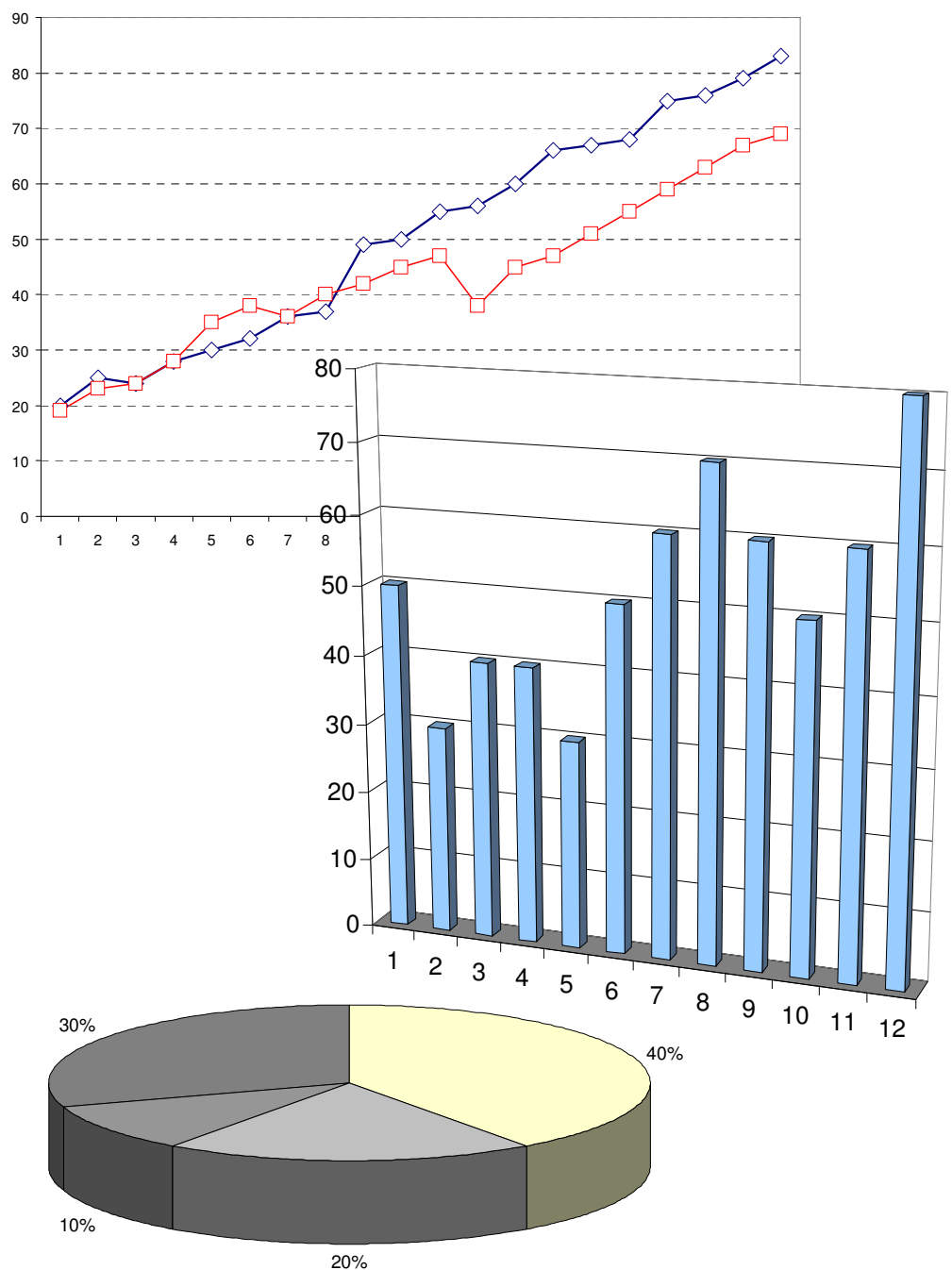


Stadt Delmenhorst in Zahlen

Statistischer Vierteljahresbericht – Erstes Quartal 2009



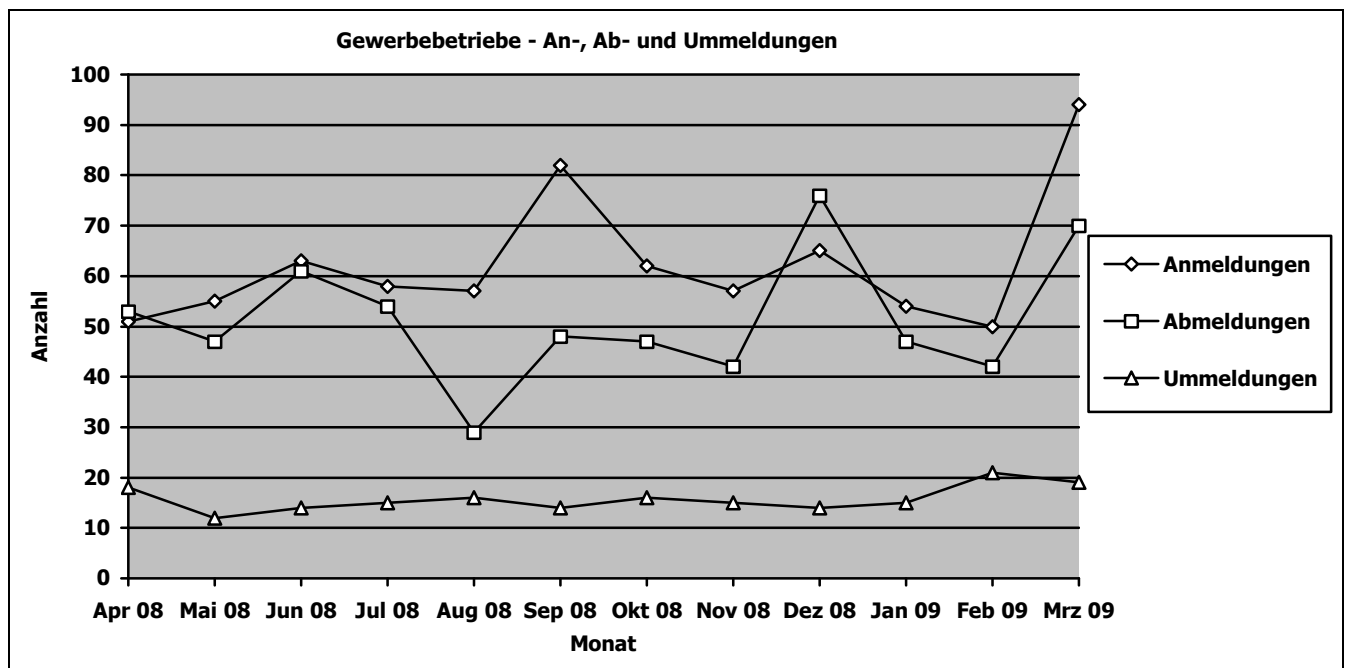
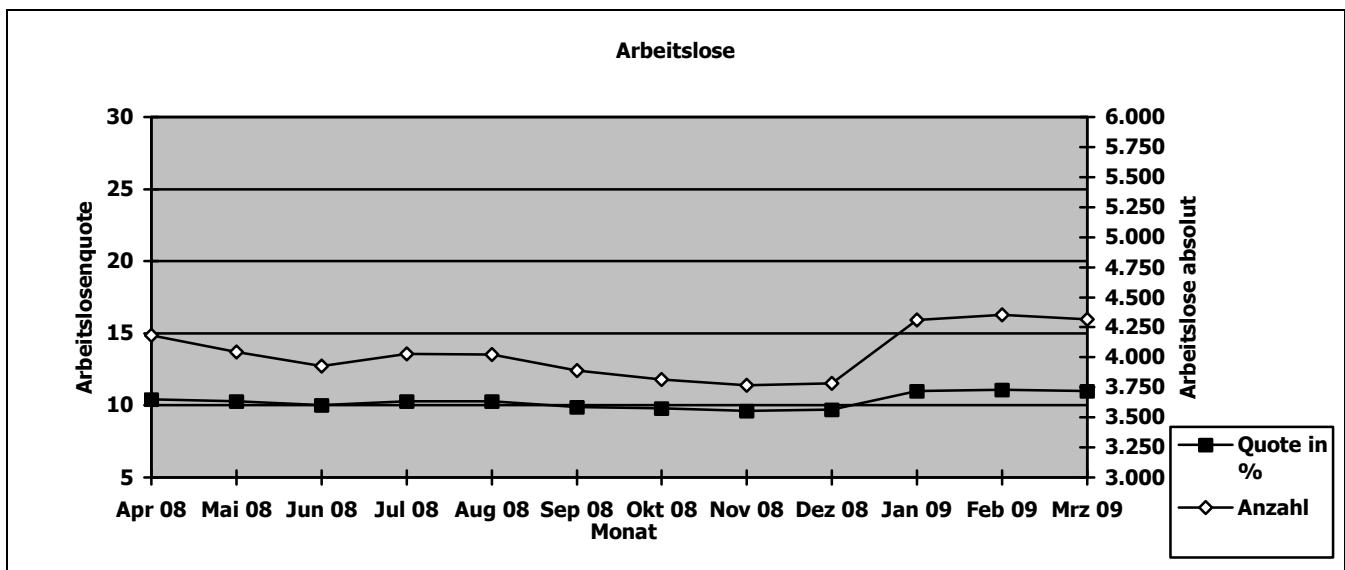
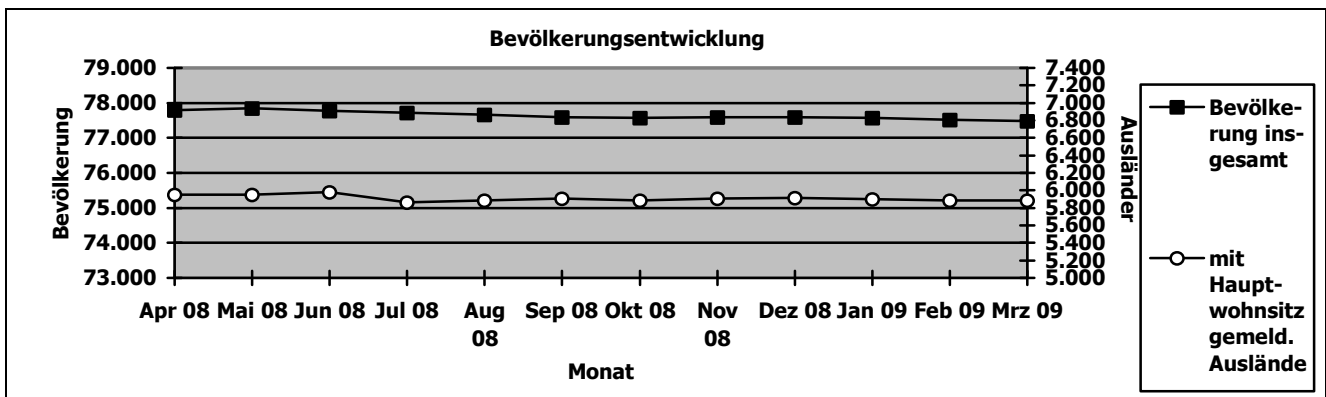


Tabelle 1: Entwicklung des Bruttoinlandsprodukts

Merkmal Stadt/ Landkreis	1996			2001			2006		
	Insgesamt in Millionen Euro	Je Erwerbs- tätigen in Euro	Je Erwerbs- tätigen Landeswert = 100	Insgesamt in Millionen Euro	Je Erwerbs- tätigen in Euro	Je Erwerbs- tätigen Landeswert = 100	Insgesamt in Millionen Euro	Je Erwerbs- tätigen in Euro	Je Erwerbs- tätigen Landeswert = 100
Braunschweig, Stadt	6.886	47.113	97	7.587	50.370	98	8.118	54.939	98
Salzgitter, Stadt	2.907	50.614	104	3.358	55.255	108	3.661	61.902	110
Wolfsburg, Stadt	5.178	62.249	128	9.006	85.085	166	8.595	78.364	140
Hannover, Stadt	20.088	53.900	111	20.764	54.463	106	25.409	66.781	119
Emden, Stadt	1.598	48.857	100	2.145	58.155	113	1.997	55.513	99
Oldenburg, Stadt	4.551	48.550	100	5.156	51.697	101	5.699	56.937	102
Osnabrück, Stadt	5.730	54.736	113	5.847	51.257	100	6.394	56.301	101
Wilhelmshaven, Stadt	2.936	63.764	131	2.442	53.092	103	2.591	59.103	106
Delmenhorst, Stadt	1.423	48.938	101	1.386	45.211	88	1.593	50.929	91
Ammerland	1.834	41.493	85	2.299	48.595	95	2.392	48.521	87
Aurich	2.638	41.680	86	3.037	44.584	87	3.202	45.998	82
Cloppenburg	2.515	44.667	92	3.278	51.104	99	3.435	49.048	88
Emsland	6.132	49.280	101	7.465	54.673	106	8.138	56.292	100
Friesland	1.788	46.190	95	1.984	47.136	92	1.779	46.022	82
Grafschaft Bentheim	2.190	43.290	89	2.517	45.088	88	2.716	46.881	84
Leer	2.289	43.986	90	2.705	47.376	92	3.276	54.567	97
Oldenburg	1.743	45.181	93	2.029	48.182	94	2.196	50.986	91
Osnabrück	5.724	44.082	91	6.623	47.411	92	7.507	52.672	94
Vechta	2.536	44.567	92	3.294	50.275	98	3.741	51.923	93
Wesermarsch	1.649	44.566	92	2.260	61.783	120	2.401	66.174	118
Wittmund	900	39.002	70	947	40.763	73	1.038	44.640	80
Weser-Ems	48.175	47.174	97	55.414	50.121	98	60.094	53.085	95
Niedersachsen	162.797	48.657	100	181.851	51.398	100	198.989	56.045	100

Quelle: Landesbetrieb für Statistik und Kommunikationstechnologie, Niedersachsen



Entwicklung des Bruttoinlandsprodukts

Das in Tabelle 1 dargestellte Bruttoinlandsprodukt (BIP) *"gibt den Gesamtwert aller Güter (Waren und Dienstleistungen) an, die innerhalb eines Jahres innerhalb der Landesgrenzen einer Volkswirtschaft hergestellt wurden und dem Endverbrauch dienen. Das BIP ist ein Maß für die wirtschaftliche Leistung einer Volkswirtschaft in einem bestimmten Zeitraum. Die Veränderungsrate des BIP dient als Messgröße für das Wirtschaftswachstum der Volkswirtschaften. Das BIP gilt damit als die wichtigste Größe der Volkswirtschaftlichen Gesamtrechnung."*¹

Von dieser Definition abgesehen, dient das BIP vor allem auch als ein Indikator für die industrielle Produktion und das produzierende Gewerbe insgesamt, ist doch das hier produzierte Warenvolumen und damit die Wertsteigerung für eine Volkswirtschaft deutlich dominanter, als es beispielsweise im Dienstleistungsbereich der Fall ist (wo allerdings mittlerweile die meisten Beschäftigten zu finden sind).

In Tabelle 1 wurde das Bruttoinlandsprodukt auf die Ebene der kreisfreien Städte und Landkreise heruntergebrochen und für die Jahre 1996, 2001 und 2006 in Fünfjahresabständen dokumentiert. Da die Berechnung des BIP auf der einen, das Herunterbrechen des BIP bis auf Kreisebene auf der anderen Seite Zeit beansprucht, sind die Zahlen für 2006 derzeit die am aktuellsten verfügbaren.

Gemäß der allgemeinen Inflation stieg das BIP über die Jahre in Gesamt-Niedersachsen und im Weser-Ems-Gebiet an. Kleinräumig gab es jedoch sehr unterschiedliche Entwicklungen. In Delmenhorst beispielsweise nahm das BIP zwischen 1996 und 2001 sogar deutlich ab, um 2006 wieder anzusteigen. Dies hing u.a. mit dem Niedergang der Delmenhorster Jute-Spinnerei zusammen, die erst zum Jahresende 1996 ihren Betrieb endgültig einstellte und zuvor als großer Industriebetrieb einen starken Einfluss auf das Delmenhorster BIP hatte.

Gemessen am niedersächsischen Landeswert, schneiden die kreisfreien Städte insgesamt naturgemäß beim BIP besser ab, als die Landkreise, finden sich die großen Produktionsstätten doch nach wie vor in den Städten. Zudem ist hier auch der Dienstleistungsbereich häufig in höherwertigen Branchen (z.B. hochspezialisierte Dienstleister für Unternehmen) angesiedelt.

Bei den Städten erreichen 2006 Wolfsburg und Salzgitter aufgrund der hohen Industriedichte und Hannover als Landeshauptstadt die höchsten Werte beim BIP. Delmenhorst, Emden und Braunschweig dagegen bleiben unter dem niedersächsischen Durchschnitt. Auch Oldenburg und Osnabrück mit ihrer eher dienstleistungsorientierten Wirtschaft bleiben relativ schwach.

¹ Definition laut Wikipedia



Bei den Landkreisen bleibt das Niveau bis inklusive 2006 unterdurchschnittlich. Allerdings ragt interessanterweise hier der Landkreis Wesermarsch heraus, welcher, gemessen am Landeswert, auch die meisten Städte überragt, bei anderen wirtschaftlichen Indikatoren (z.B. Beschäftigung, Arbeitslosigkeit) aber eher schwach abschneidet. Der Landkreis Wesermarsch zeichnet sich durch seine maritim geprägte Wirtschaft mit eindeutigem Fokus auf dem produzierenden Gewerbe aus (z.B. Werften, Häfen, Airbus).

Das Bruttoinlandsprodukt Delmenhorsts hat sich vom industriellen Niedergang der 80er und 90er Jahre des vergangenen Jahrhunderts bisher nicht erholen können und bewegt sich aktuell auf ähnlichem Niveau wie der benachbarte Landkreis Oldenburg. Das starke Wachstum an Dienstleistungsbetrieben und deren Arbeitsplätzen in Delmenhorst führt bislang noch nicht zu einer Kompensation der Verluste im produzierenden Gewerbe. Diese Entwicklung belegt, dass der wirtschaftliche Strukturwandel der Stadt Delmenhorst hin zu einer ausgewogenen Wirtschafts- und Arbeitsmarktstruktur noch nicht abgeschlossen ist.



1 Geographische Angaben

Stadtgebiet - Lage im Raum

Geographische Lage.....	53° 3' nördlicher Breite 8° 37' östlicher Länge
Höchster Punkt.....	25,2 m/ Flur „Lange Wand“ an der Wildeshäuser Straße
Niedrigster Punkt.....	1,0 m/ Ochtum im Ortsteil Hasbergen
Gesamtfläche des Stadtgebietes.....	6.235,333 ha
Ausdehnung des Stadtgebietes.....	Diagonale: rd. 14 km

2 Bevölkerung

2.1 Bevölkerung mit Haupt- und Nebenwohnsitz nach Geschlecht und Staatsangehörigkeit

Bevölkerung	Jan 2009	Feb 2009	Mrz 2009	Mrz 2008	Veränderung
Bevölkerung insgesamt	77.572	77.519	77.483	77.843	- 360
dar. Hauptwohnsitz	absolut 75.753	absolut 75.697	absolut 75.670	absolut 76.091	- 421
	in % 97,7 %	in % 97,6 %	in % 97,7 %	in % 97,7 %	+/- 0
dar. Nebenwohnsitz	absolut 1.819	absolut 1.822	absolut 1.813	absolut 1.752	+ 61
	in % 2,3 %	in % 2,4 %	in % 2,3 %	in % 2,3 %	+/- 0
dav. männlich	38.098	38.081	38.074	38.270	- 196
dav. weiblich	39.474	39.438	39.409	39.573	- 164
mit Hauptwohnsitz gemeld. Deutsche	69.854	69.813	69.784	70.145	- 361
mit Hauptwohnsitz gemeld. Ausländer	5.899	5.884	5.886	5.946	- 60

Quelle: Fachdienst Bürgerservice

2.2 Bevölkerung nach Familienstand inkl. Nebenwohnsitz

Familienstand	Jan 2009	Feb 2009	Mrz 2009	Mrz 2008	Veränderung
Bevölkerung insgesamt	77.572	77.519	77.483	77.843	- 360
ledig absolut	29.515	29.522	29.546	29.649	- 103
in %	38,0 %	38,1 %	38,1 %	38,1 %	+/- 0
dar. bis 18 Jahre	13.410	13.381	13.341	14.034	- 693
über 18 Jahre	16.105	16.141	16.205	15.615	+ 590
verheiratet absolut	36.570	36.467	36.389	37.108	- 719
in %	47,1 %	47,0 %	47,0 %	47,7 %	- 0,7 %
verwitwet absolut	5.567	5.571	5.566	5.599	- 33
in %	7,2 %	7,2 %	7,2 %	7,2 %	+/- 0
geschieden absolut	5.862	5.898	5.920	5.668	+ 252
in %	7,6 %	7,6 %	7,6 %	7,3 %	+ 0,3 %

Quelle: Fachdienst Bürgerservice



3 Soziales

3.1 Bedarfsgemeinschaften und Leistungsempfänger nach SGB II²

	Jan 2009	Feb 2009	Mrz 2009	Mrz 2008	Veränderung
Zahl der Bedarfsgemeinschaften	4.981	5.007	5.017	5.267	- 250
Leistungsempfänger nach SGB II	10.483	10.531	10.498	10.983	- 485
davon: Empfänger von Arbeitslosengeld II	7.214	7.259	7.253	7.679	- 426
Empfänger von Sozialgeld	3.269	3.272	3.245	3.304	- 59

Quelle: Bundesagentur für Arbeit

4 Wirtschaft

4.1 Arbeitsmarktdaten der Stadt Delmenhorst

Arbeitsmarkt	Jan 2009	Feb 2009	Mrz 2009	Mrz 2008	Veränderung
Arbeitslosenquote in % in der Stadt Delmenhorst	11,0 %	11,1 %	11,0 %	10,4 %	+ 0,6 %
Bestand Arbeitslose am Ende des Monats	4.310	4.353	4.315	4.178	+ 137
dar. : Frauen	2.098	2.119	2.046	2.133	- 87
Männer	2.212	2.234	2.269	2.045	+ 224
ohne Ausbildung	2.634	2.650	2.594	.	.
15 bis unter 25 Jahre	456	513	518	429	+ 89
dar.: über 6 Monate arbeitslos	80	80	88	105	- 17
dar.: 15 bis unter 20 Jahren	79	102	107	83	+ 24
über 25 Jahre und langzeitarbeitslos	1.425	1.396	1.387	1.550	- 163
50 bis unter 65 Jahre	1.042	1.044	1.012	.	.
dar. : 55 Jahre bis unter 65 Jahre	513	521	508	443	+ 65
Langzeitarbeitslose	1.450	1.425	1.412	1.587	- 175
Schwerbehinderte	180	184	176	160	+ 16
Ausländer	807	818	821	808	+ 13
Gemeldete Stellen, Bestand am Ende des Monats	694	600	533	695	- 162

Quelle: Agentur für Arbeit, Oldenburg

4.2 Gewerbebetriebe - Anmeldungen, Abmeldungen, Ummeldungen

Gewerbebetriebe	Jan 2009	Feb 2009	Mrz 2009	1. Qrt. 2009	1. Qrt. 2008	Veränderung
Anmeldungen	54	50	94	198	164	+ 34
Abmeldungen	47	42	70	159	184	- 25
Ummeldungen	15	21	19	55	53	+ 2

Quelle: Fachdienst Gewerbeservice

² Am 01. Januar 2005 wurden die Arbeitslosenhilfe und die Sozialhilfe von einer neuen Sozialleistung abgelöst: Der Grundsicherung für Arbeitsuchende (Arbeitslosengeld II).



4.3 Sozialversicherungspflichtig Beschäftigte am Arbeitsort nach Wirtschafts- abteilungen³

Wirtschaftsbereiche	2. Qrt. 2007	3. Qrt. 2007	4. Qrt. 2007	4. Qrt. 2006	Veränderung
Land-, Forst- u. Fischereiwirtschaft	93	96	77	69	+ 8
Produzierendes Gewerbe: Bergbau, Verarbeitendes Gewerbe, Energie- u. Wasserversorgung, Baugewerbe	4.488	4.604	4.573	4.599	- 26
Handel, Gastgewerbe, Verkehr, Nachrichten:	4.599	4.734	4.709	4.627	+ 82
Handel	3.596	3.659	3.640	3.694	- 54
Gastgewerbe	278	286	283	268	+ 15
Verkehr, Nachrichten	725	789	786	665	+ 121
Sonstige Dienstleistungen:	8.545	8.844	8.589	8.340	+ 249
Kredit, Versicherungen	366	386	377	380	- 3
Grundst., Wohnungswesen	2.651	2.761	2.590	2.488	+ 102
Öffentl. Verwaltung	1.447	1.462	1.428	1.547	- 119
Öffentl. und private Dienstleistungen	4.081	4.235	4.194	3.925	+ 269
Ohne Angabe	0	2	86	.	.
Summe	17.725	18.280	18.034	17.635	+ 399
davon weiblich	9.287	9.535	9.423	9.327	+ 96

Quelle: Landesbetrieb für Statistik und Kommunikationstechnologie Niedersachsen

4.4 Verarbeitendes Gewerbe einschl. Bergbau ohne Baugewerbe ab 50 Beschäftigten einschl. Handwerk (vorläufige Ergebnisse)

Verarbeitendes Gewerbe	Dez 2008	Jan 2009	Feb 2009	Feb 2008	Veränderung
0Betriebe insgesamt	18	17	17	17	0
Vorleistungsgüter u. Energieproduzenten	5	8	8	4	+ 4
Investitionsgüterproduzenten	7	4	4	7	- 3
Gebrauchsgüterproduzenten	-	-	-	-	-
Verbrauchsgüterproduzenten	6	5	5	6	- 1
Tätige Personen gesamt	2.519	2.443	2.428	2.514	- 86
Arbeitsstunden in 1.000	284	292	293	330	- 37
Bruttolöhne und -gehälter in 1.000 €	7.449	6.260	6.025	6.397	- 372
Umsatz o. U-Steuer gesamt in 1.000 €	41.028	43.064	43.733	50.528	- 6.795
Umsatz o. U-Steuer in 1.000, Ausland €	7.797	8.974	9.043	15.518	- 6.475

Quelle: Stadt Hannover nach Unterlagen des Landesbetriebes für Statistik und Kommunikationstechnologie Niedersachsen

³ Aufgrund einer Überarbeitung/Aktualisierung der europäischen Wirtschaftszweigklassifikation, stehen noch keine aktuelleren Daten für die einzelnen Wirtschaftsbereiche zur Verfügung.



4.5 Preisindex für die Lebenshaltung aller privaten Haushalte in Niedersachsen, 2005 = 100

Indexgruppe	Jan 2009	Feb 2009	Mrz 2009	Mrz 2008	Veränderung
Nahrungsmittel und alkoholfreie Getränke	113,2	113,0	112,7	113,4	- 0,7
Alkoholische Getränke und Tabakwaren	108,2	109,6	109,6	107,5	+ 2,1
Bekleidung, Schuhe	100,7	103,7	104,6	102,8	+ 1,8
Wohnung, Wasser, Strom, Gas u. a. Brennstoffe	109,3	109,4	109,3	107,7	+ 1,6
Einrichtungsgegenstände (Möbel), Apparate, Geräte u. Ausrüstungen f. d. Haushalt sowie deren Instandhaltung	104,0	104,5	104,2	101,8	+ 2,4
Gesundheitspflege	104,9	104,9	105,1	104,5	+ 0,6
Verkehr	105,2	106,3	106,3	109,8	- 3,5
Nachrichtenübermittlung	90,2	90,2	90,1	92,7	- 2,6
Freizeit, Unterhaltung, Kultur	99,6	102,1	101,3	100,8	+ 0,5
Bildungswesen	150,8	151,4	151,4	150,5	+ 0,9
Beherbergungs- und Gaststättendienstleistungen	104,8	105,9	105,1	103,7	+ 1,4
And. Waren u. Dienstleistungen (Körperpflege, persönl. Gebrauchsgegenstände, Versicherungsleistungen, Gebühren u. ä.)	106,2	106,0	106,1	105,3	+ 0,8
Gesamtindex	106,4	107,1	107,0	106,6	+ 0,4

Quelle: Landesbetrieb für Statistik und Kommunikationstechnologie Niedersachsen

5 Verkehr

5.1 Straßenverkehrsunfälle (vorläufige Zahlen)

Straßenverkehrsunfälle	Juli 2008	Aug 2008	Sept 2008	3. Qrt. 2008	3. Qrt. 2007	Veränderung
Verkehrsunfälle insgesamt	33	30	33	96	99	- 3
dar. mit Personenschaden	29	21	26	76	83	- 7
Getötete	0	0	0	0	0	+/- 0
Verletzte gesamt	36	23	35	94	93	+ 1
dar. Schwerverletzte	7	1	0	8	9	- 1
dar. Leichtverletzte	29	22	35	86	84	+ 2

Quelle: Landesbetrieb für Statistik und Kommunikationstechnologie Niedersachsen

Zeichenerklärung und allgemeine Hinweise:

- keine Angaben vorhanden
- . Zahlen sind (noch) nicht bekannt oder Zahlen unterliegen der Geheimhaltung oder es ist nicht sinnvoll, hier Angaben zu machen

Anfragen und Hinweise:

Geschäftsbereich Wirtschaft
 Fachdienst Stadtentwicklung und Statistik, Lange Straße 128, 27749 Delmenhorst
 Telefon 04221 99-2891
 Fax 04221 99-1283

