

Delmenhorst

Statistischer Vierteljahresbericht

1. Quartal

2005

Stadt Delmenhorst
Der Oberbürgermeister

Stabsstelle Koordination
Stadtentwicklung und Statistik

10. Jahrgang

Impressum

Titel: Statistischer Vierteljahresbericht, 1. Quartal 2005

Reihe: Statistischer Vierteljahresbericht
Ausgabe 1, Mai 2005

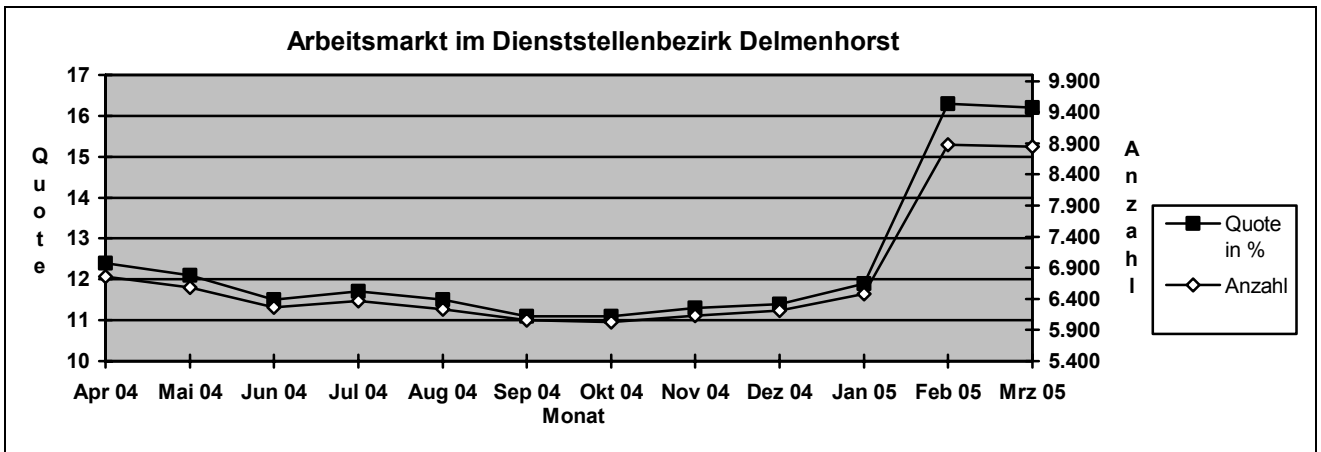
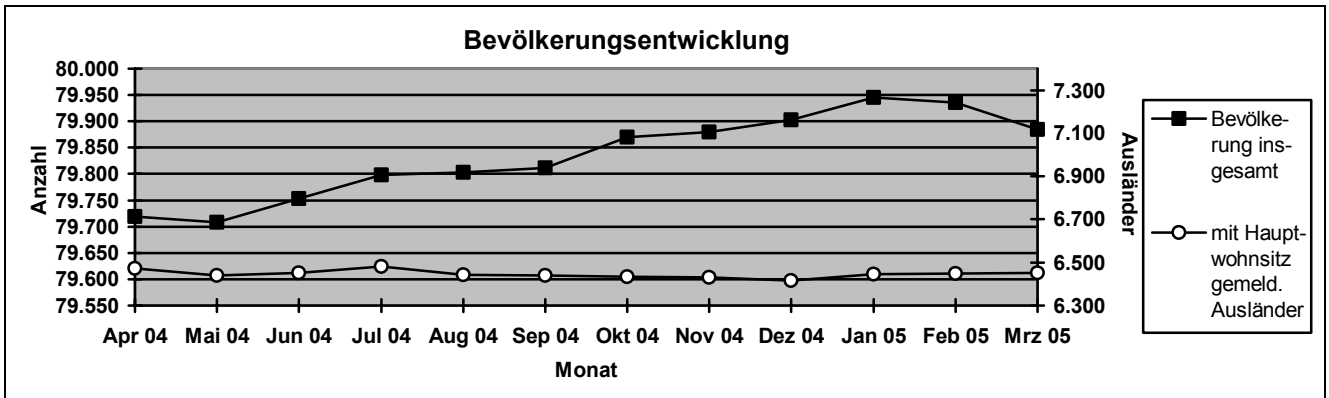
Herausgeber: Stadt Delmenhorst, Der Oberbürgermeister
Stabsstelle Koordination Stadtentwicklung und Statistik
Lange Str. 128, 27749 Delmenhorst

Tel.: 0 42 21 / 99-28 92
Fax: 0 42 21 / 99-12 83

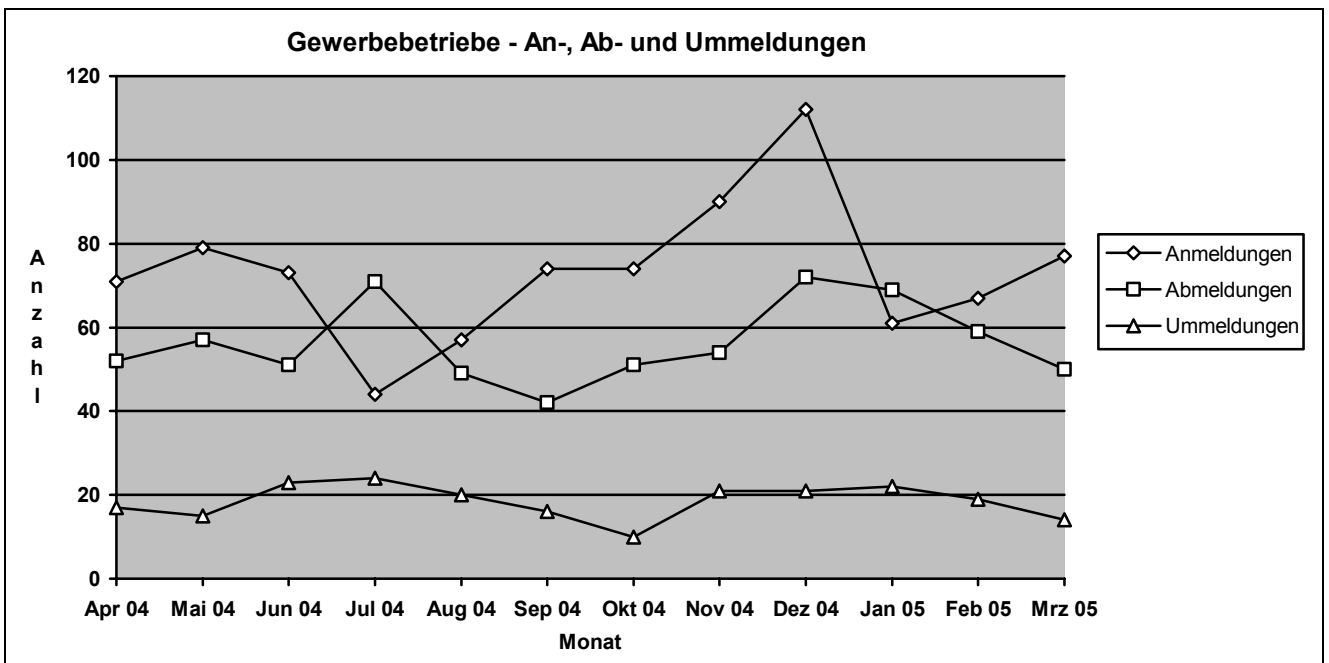
Redaktion: David Mehrrens
Gabriele Schmalfuß

Nachdruck, auch auszugsweise, nur mit Quellenangabe gestattet.

Statistischer Vierteljahresbericht



Hinweis: Der Dienststellenbezirk Delmenhorst besteht aus der Stadt Delmenhorst und der Gemeinde Ganderkesee



Statistischer Vierteljahresbericht

Tabelle 1: Sozialversicherungspflichtig Beschäftigte und geringfügig Beschäftigte am Arbeitsort am 30.06.2004

Merkmal	Sozialversicherungspflichtig Beschäftigte	...darunter der Anteil der Männer in %	...darunter der Anteil der Frauen in %	Geringfügig Beschäftigte	Verhältnis von sozialversicherungspflichtig zu geringfügig Beschäftigten
Stadt/ Landkreis					
Braunschweig, Stadt	105.055	53,3	46,7	21.935	1 : 0,21
Salzgitter, Stadt	46.183	70,5	29,5	6.985	1 : 0,15
Wolfsburg, Stadt	95.630	70,9	29,1	8.756	1 : 0,09
Hannover, Stadt	271.033	53,9	46,1	-	-
Emden, Stadt	26.548	72,1	27,9	5.233	1 : 0,20
Oldenburg, Stadt	64.220	49,2	50,8	18.889	1 : 0,29
Osnabrück, Stadt	79.932	55,2	44,8	20.430	1 : 0,25
Wilhelmshaven, Stadt	25.346	56,3	43,7	7.118	1 : 0,28
Delmenhorst, Stadt	17.863	46,2	53,8	8.800	1 : 0,49
Ammerland	31.316	56,7	43,3	9.851	1 : 0,31
Aurich	41.044	53,0	47,0	15.862	1 : 0,39
Cloppenburg	42.826	61,8	38,2	13.241	1 : 0,31
Emsland	89.460	63,3	36,7	29.692	1 : 0,33
Friesland	24.268	51,7	48,3	8.083	1 : 0,33
Grafschaft Bentheim	33.530	57,0	43,0	15.561	1 : 0,46
Leer	33.136	55,0	45,0	13.197	1 : 0,40
Oldenburg	25.778	57,2	42,8	9.614	1 : 0,37
Osnabrück	91.944	58,2	41,8	32.072	1 : 0,35
Vechta	46.839	60,6	39,4	15.551	1 : 0,33
Wesermarsch	23.886	64,0	36,0	6.477	1 : 0,27
Wittmund	12.068	53,0	47,0	4.546	1 : 0,38
Weser-Ems	710.004	57,5	42,5	234.217	1 : 0,33
Niedersachsen	2.340.735	55,6	44,4	654.658	1 : 0,28

Quellen: Niedersächsisches Landesamt für Statistik, Bundesagentur für Arbeit

Delmenhorst aktuell

Delmenhorst mit einem hohen Anteil sozialversicherungspflichtig beschäftigter Frauen und vielen geringfügig Beschäftigten

Im 3. Vierteljahresbericht 2003 wurde unter dem Titel „Delmenhorst- bei der Entwicklung zur Dienstleistungswirtschaft ganz vorne“ der in den letzten 10 Jahren beschleunigte Wandel Delmenhorsts von einer Industrie- zu einer Dienstleistungsstadt skizziert. Aktuelle Zahlen aus der Delmenhorster Wirtschaft zeigen jedoch, dass die Anzahl der sozialversicherungspflichtig Beschäftigten in Delmenhorst insgesamt erstmals seit 1984 auf nunmehr unter 18.000 gesunken ist, nachdem sie in den letzten zwei Jahrzehnten immer um die 20.000 herum schwankte.

Erstmalig von diesem Rückgang sind in den Jahren 2003/2004 auch die Dienstleistungen betroffen gewesen. Auf der Suche nach Erklärungen für diese auf den ersten Blick negative Entwicklung wurde die These aufgestellt, dass es möglicherweise mit dem Rückgang der Zahl sozialversicherungspflichtig Beschäftigter im Dienstleistungsbereich in 2003/2004 gleichzeitig eine Zunahme von geringfügig Beschäftigten (sogenannten 400-Euro-Jobs) in Delmenhorst gegeben hat, zumal mit den ab 1. April 2003 in Kraft getretenen Liberalisierungen die Regelungen über die geringfügigen Beschäftigungsverhältnisse (§ 8, SGB IV) für Unternehmen deutlich attraktiver wurden.

In Tabelle 1 finden sich zwei Gruppen von Beschäftigten: zum einen die sozialversicherungspflichtig Beschäftigten, welche noch einmal in den Frauen- und den Männeranteil unterteilt sind. Zum anderen die geringfügig Beschäftigten.

Bei der Unterteilung nach Geschlecht fällt zunächst auf, dass in Städten mit viel produzierendem Gewerbe gleichzeitig der Anteil sozialversicherungspflichtig Beschäftigter Männer deutlich erhöht ist (z.B. in Salzgitter, Wolfsburg und Emden). Ganz im Gegensatz dazu Delmenhorst: der Frauenanteil bei den sozialversicherungspflichtig Beschäftigten ist von allen aufgeführten Gebietskörperschaften in Delmenhorst am höchsten und übersteigt den der Männer deutlich. Mehr noch: lediglich in der Dienstleistungsmetropole Oldenburg sind ebenfalls mehr Frauen als Männer sozialversicherungspflichtig beschäftigt, in allen anderen Gebietskörperschaften sind die Männer in der Mehrheit. Dies liegt vermutlich an dem in den letzten Jahren in Delmenhorst stark gestiegenen Anteil der Beschäftigten in den Dienstleistungsbereichen, wo häufig Frauen neue Beschäftigung finden. Zu

Statistischer Vierteljahresbericht

Zeiten der großen Delmenhorster Industriebetriebe hätte das Männer – Frauen - Verhältnis vermutlich ähnlich wie in Wolfsburg oder Salzgitter ausgesehen.

Hierzu passt auch die relativ große Zahl geringfügig Beschäftigter in Delmenhorst, welche ebenfalls häufig in den Dienstleistungsbereichen zu finden sind. Auf zwei sozialversicherungspflichtig Beschäftigte kommt in Delmenhorst ein geringfügig Beschäftigter. Damit ist die Anzahl von geringfügig Beschäftigten im Verhältnis zu der Anzahl der sozialversicherungspflichtig Beschäftigten in Delmenhorst von allen untersuchten Gebietskörperschaften am höchsten (Tabelle 1). Oder anders formuliert: das Wirtschaftsgeschehen in Delmenhorst wird mittlerweile von geringfügig Beschäftigten zumindest mitgeprägt.

Nimmt man alle ausgeführten Befunde zusammen, so scheinen Wirtschaftsbranchen mit einem überdurchschnittlich hohen Anteil weiblicher Beschäftigter sowie einem hohen Anteil geringfügig Beschäftigter in Delmenhorst überdurchschnittlich stark vertreten zu sein. Dies gilt insbesondere für die Wirtschaftsbranche „Einzelhandel, Reparatur von Gebrauchsgütern“. 11,7% aller in Delmenhorst sozialversicherungspflichtig Beschäftigter arbeiten in diesem Bereich, in den acht anderen kreisfreien Städten Niedersachsens sind es dagegen im Durchschnitt nur 5,6% aller sozialversicherungspflichtig Beschäftigten.

Nimmt man die Ausgangsthese von der zeitgleichen Umwandlung sozialversicherungspflichtiger Arbeitsplätze in geringfügige Beschäftigungsverhältnisse und das damit verbundene Absinken der Gesamtzahl der sozialversicherungspflichtig Beschäftigten in Delmenhorst, so sprechen alle Anzeichen dafür, dass wir es in Delmenhorst zumindest in Ansätzen mit einer solchen Entwicklung zu tun haben. Die Formel „hoher Anteil von Beschäftigten im Dienstleistungsbereich = hoher Anteil von weiblichen Beschäftigten und hoher Anteil geringfügig Beschäftigter“ scheint einen Sinn zu ergeben.

Statistischer Vierteljahresbericht

1 Geographische Angaben

Stadtgebiet - Lage im Raum

Geographische Lage.....	53° 3' nördlicher Breite 8° 37' östlicher Länge
Höchster Punkt.....	25,2 m / Flur „Lange Wand“ an der Wildeshauser Straße
Niedrigster Punkt.....	1,0 m / Ochtum im Ortsteil Hasbergen
Gesamtfläche des Stadtgebietes.....	6.235,333 ha
Ausdehnung des Stadtgebietes.....	Diagonale: rd. 14 km

2 Bevölkerung

2.1 Bevölkerung mit Haupt- und Nebenwohnsitz nach Geschlecht und Staatsangehörigkeit

Bevölkerung	Jan 2005	Feb 2005	Mrz 2005	Mrz 2004	Veränderung
Bevölkerung insgesamt	79.945	79.936	79.885	79.719	+ 166
dar. Hauptwohnsitz	absolut 77.222	absolut 77.194	absolut 77.145	absolut 77.048	+ 97
	in % 96,6%	in % 96,6%	in % 96,6%	in % 96,6%	0%
dar. Nebenwohnsitz	absolut 2.723	absolut 2.742	absolut 2.740	absolut 2.671	+ 69
	in % 3,4%	in % 3,4%	in % 3,4%	in % 3,4%	0%
dav. männlich	39.268	39.269	39.260	39.144	+ 116
dav. weiblich	40.677	40.667	40.625	40.575	+ 50
mit Hauptwohnsitz gemeld. Deutsche	70.776	70.745	70.694	70.552	+ 142
mit Hauptwohnsitz gemeld. Ausländer	6.446	6.449	6.451	6.496	- 45

Quelle: Fachdienst Bürgerservice

2.2 Bevölkerung nach Familienstand inkl. Nebenwohnsitz

Familienstand	Jan 2005	Feb 2005	Mrz 2005	Mrz 2004	Veränderung
Bevölkerung insgesamt	79.945	79.936	79.885	79.719	+ 166
ledig absolut	30.497	30.522	30.555	30.409	+ 146
in %	38,1%	38,2%	38,2%	38,1%	+ 0,1%
dar. bis 18 Jahre	15.720	15.704	15.626	15.680	- 54
über 18 Jahre	14.777	14.818	14.929	14.729	+ 200
verheiratet absolut	38.596	38.477	38.377	38.496	- 119
in %	48,3%	48,1%	48,0%	48,3%	- 0,3%
verwitwet absolut	5.638	5.637	5.625	5.630	- 5
in %	7,1%	7,1%	7,0%	7,1%	- 0,1%
geschieden absolut	5.187	5.273	5.302	5.160	+ 142
in %	6,5%	6,6%	6,6%	6,5%	+ 0,1%

Quelle: Fachdienst Bürgerservice

Statistischer Vierteljahresbericht

3 Soziales

3.1 Laufende Hilfe zum Lebensunterhalt, Pflege, Blindengeld außerhalb von Einrichtungen

	Okt 2004	Nov 2004	Dez 2004	4. Qrt. 2004 ¹	4. Qrt. 2003	Veränderung
Fälle	3.364	3.357	3.396	10.117	9.881	+ 236
Personen	6.989	6.956	7.024	20.969	20.511	+ 458
Leistung/Person	257,88 €	256,65 €	306,13 €	820,66 €	1.166,92 €	- 346,26 €
Leistung/Fall	535,78 €	532,02 €	633,17 €	1.700,97 €	2.422,25 €	- 721,28 €

Quelle: Fachdienst Wirtschaftliche Hilfen und Beratungen

4 Sport, Freizeit

4.1 Hallen- und Freibadbesucher

Bad	Jan 2005	Feb 2004	Mrz 2004	1. Qrt. 2005	1. Qrt. 2004	Veränderung
Freibad
Hallenbad
Summe

Quelle: Delfina Delmenhorst

Während der Sommersaison kann das Frei- und Hallenbad kombiniert und ohne Zeitbegrenzung genutzt werden. Die gesonderte Erfassung der Freibadgäste erfolgt nur, wenn der überdachte Teil des Bades an besonders warmen Tagen geschlossen wird.

5 Wirtschaft

5.1 Arbeitsmarktdaten der Stadt Delmenhorst und des Dienststellenbezirks Delmenhorst²

Arbeitsmarkt	Jan 2005	Feb 2005	Mrz 2005	Mrz 2004	Veränderung
Arbeitslosenquote in % in der Stadt Delmenhorst	13,4%	19,4%	19,3%	13,9%	+ 5,4%
Anzahl	5.205	7.537	7.510	5.415	+ 2.095
Arbeitslosenquote in % im Dienststellenbez. Delmenhorst	11,9%	16,3%	16,2%	12,4%	+ 3,8%
Bestand am Ende des Monats	6.477	8.877	8.845	6.758	+ 2.087
Gemeldete Stellen, Bestand am Ende des Monats	486	505	488	308	+ 180

Quelle: Agentur für Arbeit, Oldenburg

¹ Die Zahlen der Fälle und Personen sind für das Quartalsergebnis aus den jeweils letzten 3 Monaten addiert worden um überhaupt eine statist. Größe zu erhalten. In der Realität handelt es sich jedoch um einen deutlich kleineren Personenkreis, da die große Mehrheit der Betroffenen mehr als einen Monat lang entsprechende Hilfe bezieht.

² Die Zahlen beziehen sich auf den Dienststellenbezirk Delmenhorst, der aus der Stadt Delmenhorst und der Gemeinde Ganderkesee besteht.

5.2 Gewerbebetriebe - Anmeldungen, Abmeldungen, Ummeldungen

Gewerbebetriebe	Jan 2005	Feb 2005	Mrz 2005	1. Qrt. 2005	1. Qrt. 2004	Veränderung
Anmeldungen	61	67	77	205	260	- 55
Abmeldungen	69	59	50	178	188	- 10
Ummeldungen	22	19	14	55	61	- 6

Quelle: Fachdienst Gewerbeservice

5.3 Sozialversicherungspflichtig Beschäftigte nach Wirtschaftsabteilungen ³

Wirtschaftsbereiche	4. Qrt. 2003	1. Qrt. 2004	2. Qrt. 2004	2. Qrt. 2003	Veränderung
Land-,Forst- u. Fischereiwirtschaft	68	67	84	89	- 5
Produzierendes Gewerbe:	4.753	4.594	4.653	5.245	- 592
Bergbau,	-	-	-	-	-
Verarbeitendes Gewerbe,	3.747	3.622	3.680	4.878	- 1.198
Energie-u. Wasserversorgung,
Baugewerbe
Handel, Gastgewerbe, Verkehr, Nachrichten:	5.007	4.911	4.769	5.108	- 339
Handel, Instandhaltung u. Rep. v. Kfz					
Gastgewerbe	3.985	3.913	3.807	4.023	- 216
Verkehr, Nachrichten	324	309	301	372	- 71
	698	689	661	713	- 52
Sonstige Dienstleistungen:	8.491	8.442	8.356	8.912	- 556
Kredit, Versicherungen	409	410	406	436	- 30
Grundst., Wohnungswesen	2.477	2.473	2.449	2.602	- 153
Öffentl. Verwaltung	1.700	1.684	1.684	1.870	- 186
Öffentl. und private Dienstleistungen	3.905	3.875	3.817	4.004	- 187
Ohne Angabe	0	0	1	1	0
Summe	18.319	18.014	17.863	19.355	- 1.492
davon weiblich	9.987	9.779	9.608	10.356	- 748

Quelle: Niedersächsisches Landesamt für Statistik, Hannover

5.4 Verarbeitendes Gewerbe einschl. Bergbau ohne Baugewerbe ab 20 Beschäftigte einschl. Handwerk

Verarbeitendes Gewerbe	Okt 2004	Nov 2004	Dez 2004	Dez 2003	Veränderung
Betriebe insgesamt	38	38	38	39	- 1
Vorleistungsgüter u. Energieproduzenten	14	14	14	12	+ 2
Investitionsgüterproduzenten	10	10	10	11	- 1
Gebrauchsgüterproduzenten	-	-	-	-	-
Verbrauchsgüterproduzenten	14	14	14	16	- 2
Tätige Personen gesamt	3.138	3.131	3.121	3.085	+ 36
darunter Arbeiter	2.202	2.186	2.190	1.981	+ 209
Arbeitsstunden in 1.000	407	415	368	350	+ 18
Bruttolöhne in 1.000 €	4.800	6.017	4.780	5.091	- 311
Bruttogehälter in 1.000 €	2.967	4.250	3.298	3.102	+ 196
Bruttolöhne u. -gehälter insgesamt in €	7.767	10.268	8.078	8.193	- 115
Umsatz o. U-Steuer gesamt in 1.000 €	60.322	55.977	42.652	46.714	- 4.062
Umsatz o. U-Steuer in 1.000, Ausland €	18.940	13.094	9.765	11.251	- 1.486

Quelle: Stadt Hannover nach Unterlagen des Niedersächsischen Landesamtes für Statistik, Hannover

³ Seit 04/99 einschließlich der sozialversicherungspflichtigen geringfügig Beschäftigten

5.5 Preisindex für die Lebenshaltung aller privaten Haushalte in Niedersachsen, 2000 = 100

Index, Indexgruppe	Okt 2004	Nov 2004	Dez 2004	Dez 2003	Veränderung
Nahrungsmittel und alkoholfreie Getränke	104,5	104,5	105,5	106,0	- 0,5
Alkoholische Getränke und Tabakwaren	119,1	119,1	126,7	112,0	+ 14,7
Bekleidung, Schuhe	99,1	99,5	99,5	99,1	+ 0,4
Wohnung, Wasser, Strom, Gas u.a. Brennstoffe	106,9	106,6	106,4	104,6	+ 1,8
Einrichtungsgegenstände (Möbel), Apparate, Geräte u. Ausrüstungen f. d. Haushalt sowie deren Instandhaltung	102,8	103,0	102,8	102,7	+ 0,1
Gesundheitspflege	125,4	125,6	125,6	104,7	+ 20,9
Verkehr	111,2	110,2	109,5	106,7	+ 2,8
Nachrichtenübermittlung	95,2	95,0	94,8	96,5	- 1,7
Freizeit, Unterhaltung, Kultur	100,4	99,5	105,2	105,5	- 0,3
Bildungswesen	106,8	106,8	106,8	104,3	+ 2,5
Beherbergungs- und Gaststätdienstleistungen	105,2	105,3	110,0	108,8	+ 1,2
And. Waren u. Dienstleistungen (Körperpflege, persönl. Gebrauchsgegenstände, Versicherungsleistungen, Gebühren u. ä.)	108,0	108,4	108,4	107,2	+ 1,2
Gesamtindex	106,6	106,4	107,4	105,1	+ 2,3

Quelle: Niedersächsisches Landesamt für Statistik, Hannover

6 Verkehr

6.1. Straßenverkehrsunfälle

Straßenverkehrsunfälle	Juli 2004	Aug 2004	Sept 2004	3.Qrt. 2004	3.Qrt. 2003	Veränderung
Verkehrsunfälle insgesamt	19	22	33	74	114	- 40
dar. mit Personenschaden	18	20	28	66	93	- 27
Getötete	0	0	0	0	1	- 1
Verletzte gesamt	19	22	33	74	119	- 45
dar. Schwerverletzte	2	2	1	5	8	- 3
dar. Leichtverletzte	17	20	32	69	111	- 42

Quelle: Niedersächsisches Landesamt für Statistik, Hannover

Zeichenerklärung und allgemeine Hinweise

- keine Angaben vorhanden
- . Zahlen sind (noch) nicht bekannt oder Zahlen unterliegen der Geheimhaltung oder es ist nicht sinnvoll, hier Angaben zu machen

Anfragen und Hinweise

Stabsstelle Koordination Stadtentwicklung und Statistik, Lange Str. 128, 27749 Delmenhorst
Tel.: 04221 / 99-2892, Fax: 04221 / 99-1283